

**eWatch<sup>TM</sup> Remon**  
**综合视讯系统（V6.0）**

**用 户 手 册**

二零零六年七月

我公司版权所有，保留所有权利。

本“软件产品”受著作权法及国际著作权条约和其它知识产权法和条约的保护。我公司将保留对软件的全部所有权、版权和其它财产性权利，其他未明示授予的一切其它权利也均为我公司所有。未经我公司书面许可，不得出于任何目的将本“软件产品”复制、出售、转让、出租、存档。

在适用法律所允许的最大范围内，我公司或其供应商在任何情况下绝不就因使用或不能使用“软件产品”或因提供或未提供支持服务所发生的任何特殊的、意外的、非直接的或间接的损失（包括，但不限于营业利润损失、营业中断、商业信息的遗失或任何其他金钱上的损失）承担赔偿责任。

我公司具有本软件产品的信息和声明的最终解释权，若有变化，不再另行通知。

Copyright technology Co. LTD. 2002. All rights reserved.

This publication is protected by copyright, remains the property of Cooperative and is provided under specific product license only. No part of this publication may be reproduced, distributed, transmitted or stored, electronically or mechanically, for any purpose, on any media, in any form or by any means whatsoever, without the explicit written authority of Cooperative being first had and obtained.

The publication and information in the publication must be distributed to authorized persons only and held in confidence by them. The information contained herein shall be used only for the express purpose described within the product license.

technology Co. LTD. assumes no responsibility or liability for damages arising from the inability to use this publication or for any omissions from and errors in this publication.

Information in this publication and the products and procedures described herein are subject to changes without notice.

# 目 录

第一章 系统概述.....	5
1.1 概述.....	5
1.2 系统运行环境.....	5
第二章：系统管理和设置.....	6
2.1 中心管理/分中心管理.....	6
2.1.1 添加中心/删除中心： .....	6
2.1.2 添加端站/删除端站:.....	8
2.1.3 电子地图.....	9
2.2 设备管理.....	10
2.2.1 添加视频服务器.....	10
2.2.2 修改 / 查看视频服务器参数： .....	13
2.2.3 添加/设置摄像机.....	15
2.2.4 报警输入 / 输出设备设置.....	17
2.2.5 透明通道的设置.....	19
2.2.6 硬盘状态： .....	20
2.2.7 添加测控服务器： .....	21
2.3 报警联动的设置.....	23
2.3.1 摄像机相关联的报警联动.....	23
2.3.2 报警输入（DI）相关联的报警联动.....	24
2.4 布防撤防.....	26
2.4.1 摄像机相关联的报警布防.....	26
2.4.2 DI/AI 的报警布防 .....	27
2.5 录像管理.....	28
2.5.1 视频服务器端录像的设置.....	28
2.5.2 网络录像的设置.....	29
2.5.3 网络录像管理.....	30
2.6 历史数据.....	31
2.7 轮巡方案： .....	32
2.8 用户管理.....	34
2.8.1 新添加用户： .....	34
2.8.2 权限组添加/修改.....	34
2.8.3 分配权限.....	35
2.8.4 查看用户信息.....	36
第三章 遥视功能.....	38
3.1 手动录像.....	39
3.2 抓拍照片.....	39
3.3 通道锁定/解锁.....	40
3.4 全屏.....	40
3.5 监听.....	40
3.6 停止预览/画面回退.....	40
3.7 对讲.....	40
3.8 控制权协商.....	41

3.9 图像效果.....	42
3.10 录像/照片回放与查看.....	43
3.10.1 前端录像回放与查看.....	43
3.10.2 网络录像回放与查看.....	44
3.10.3 抓拍图片查看.....	44
3.11 灯光控制.....	44
3.12 特殊区域设置.....	45
3.13 报警显示/遥测值显示.....	47
3.14 画面的流畅性.....	48
3.15 树型结构栏.....	48
3.15.1 图像快速切换/显示.....	48
3.15.2 DO 输出设备控制.....	49
3.15.3 查看视频服务器状态.....	49
3.16 云台控制.....	50
3.16.1 在遥视界面中控制云台.....	50
3.16.2 在云镜控制面板中控制云台.....	51
3.16.3 预置位设置.....	52
3.17 轮巡方案.....	52
3.17.1 轮巡方案的选择.....	52
3.17.2 轮巡方案的执行.....	53
3.17.3 多画面图像快速切换.....	53
3.18 画面切换.....	53
3.19 告警管理.....	54
3.20 系统管理.....	54
3.21 环境动力.....	54
3.22 电子地图.....	54
第四章 系统设置与维护.....	54
4.1 综合服务启动/停止.....	54
4.1.1 综合服务启动.....	54
4.1.2 综合服务停止.....	55
4.2 系统登录.....	56
4.3 用户密码的修改.....	56
4.4 流媒体服务的启动.....	57

# 第一章 系统概述

## 1.1 概述

eWatch™ Remon 综合视讯系统该系统是我公司自行设计开发的，用于重要场合的远程图像监控，系统基于 Web 技术，采用 B/S 体系结构。

完全采用 B/S 体系结构，真正实现了无论何时何地，经过授权的任何人都可以远程监控端站、机房的设备运行、安全生产、防火、防盗等。

## 1.2 系统运行环境

服务器端：

eWatch™ Remon 综合视讯系统运行在 Windows 2000 Advanced Server 下，需要安装 .net Framework1.1，并需要 SQL Server 2000 标准版支持。

客户端：

Windows NT4、Windows 2000、Windows XP ，Internet Explorer 6.0 或更高版本。

## 第二章：系统管理和设置

用户在使用本系统之前，请仔细阅读本章。本章介绍如何对系统进行管理和设置，包括定义中心，分中心、端站、设备，配置权限和用户；系统其它许多功能，如告警管理、布防撤防、轮巡方案、计划录象、历史数据、日志管理等也在本章介绍。

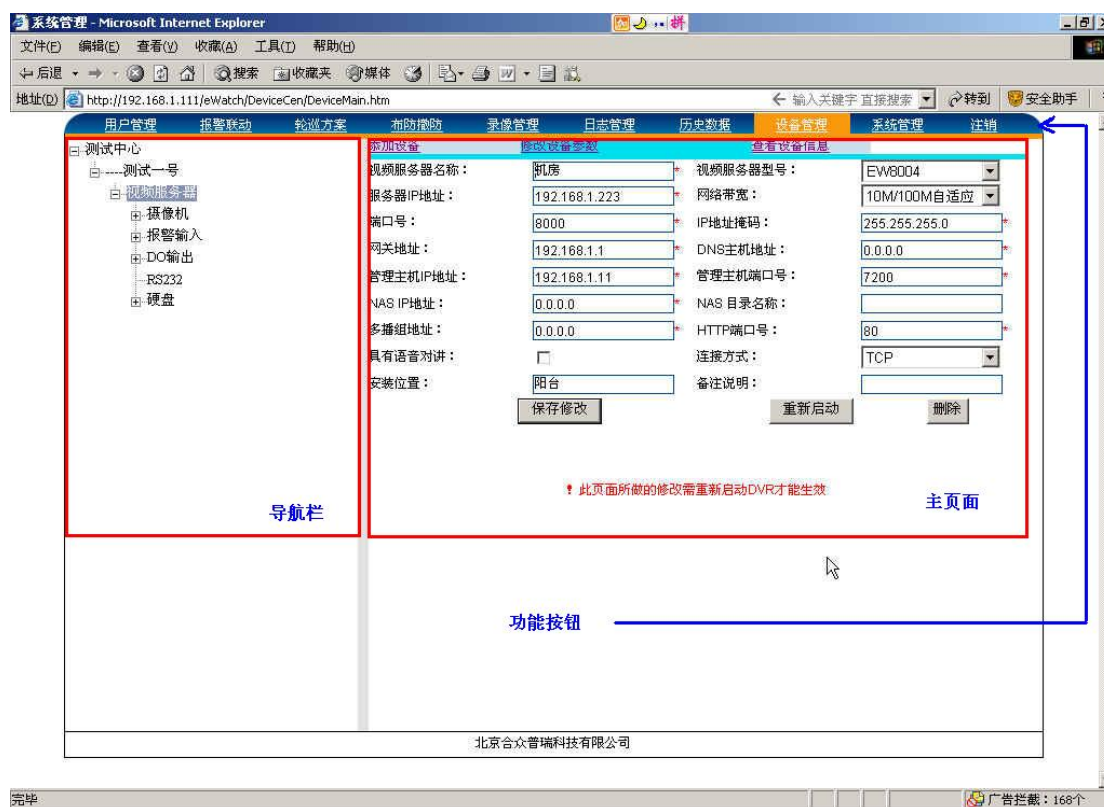
下图为管理主界面：

在管理主界面中主要分：功能按钮栏，导航栏，主页面栏。

功能按钮：系统设置所有的功能按钮。

导航栏：以树型目录形式显示当前“功能按钮”相应的页面。

主页面：显示相对应的导航栏中某一项的内容。



### 2.1 中心管理/分中心管理

系统默认有一个中心，可以修改名称，但是不能删除。

#### 2.1.1 添加中心/删除中心：

添加中心：

①输入中心名称，中心简称，详细地址等信息，相应的 IP 地址。

其中流媒体服务器配置中的端口号，最大访问量，短消息服务器配置中的端口号必须设置，点击【保存设置】即可。

添加分中心和添加中心过程是一样的，只是这个分中心是隶属于中心下面的二级中心。

Web 服务器 IP 地址：是 eWatch 软件安装所在的计算机 IP。

数据库服务器 IP 地址：是 SQL server 软件安装所在的计算机 IP。

录像服务器 IP 地址：是综合服务软件安装所在的计算机 IP。

采集服务器 IP 地址：是综合服务软件安装所在的计算机 IP 。

流媒体服务器 IP 地址：是流媒体服务程序所在的计算机 IP。

短消息服务器 IP 地址：是短消息设备的 IP 地址。

一般情况下，除短消息服务器其它服务可以都安装在一台计算机上，此时这些服务器就是同一个 IP 地址了。

注：1. 所有后面带（\*）的是必须添加的。

②. 录像服务器，采集服务器的端口号默认即可。录像服务器端口号默认是 5014。采集服务器端口号默认是 7200。

③. 流媒体服务器端口号、最大访问量，短消息的端口号必须添上。

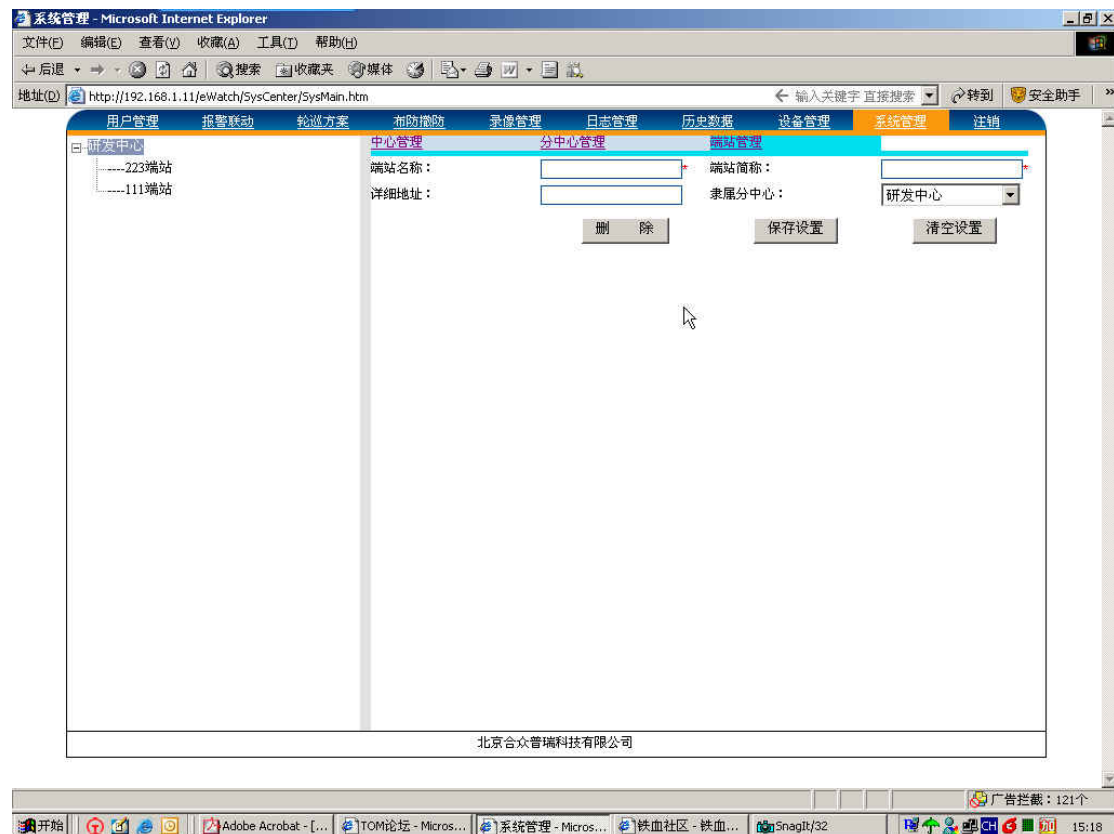


## 删除中心

要删除中心/分中心，在导航栏中点中要删除的中心/分中心，在主页面中点击【删除】按钮即可删除。

## 2.1.2 添加端站/删除端站：

在左边导航栏中先点中要添加的端站所属的中心/分中心，然后点击右边功能栏【端站管理】出来下图。



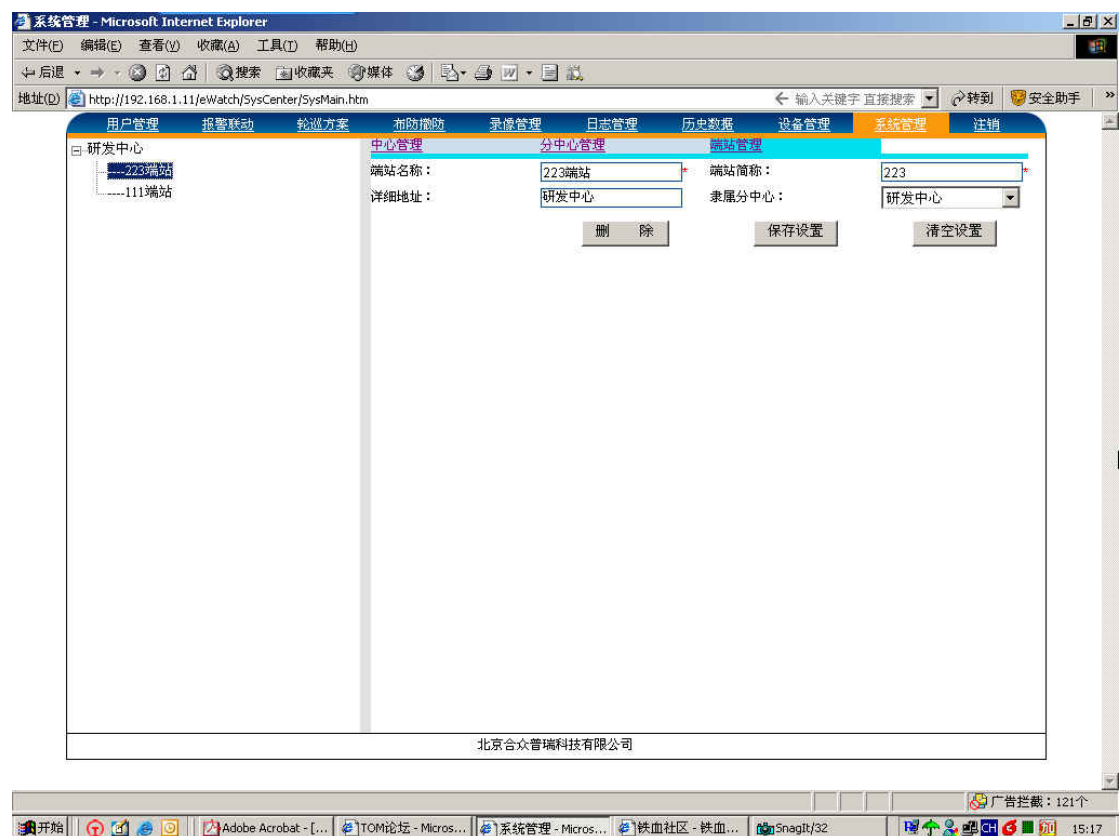
### 添加端站：

添加上端站名称、端站简称后点击【保存设置】即可。

### 删除端站：

如果是删除一个端站，在左边树型目录上选中要删除的端站名称，点击【删除】按钮即可。





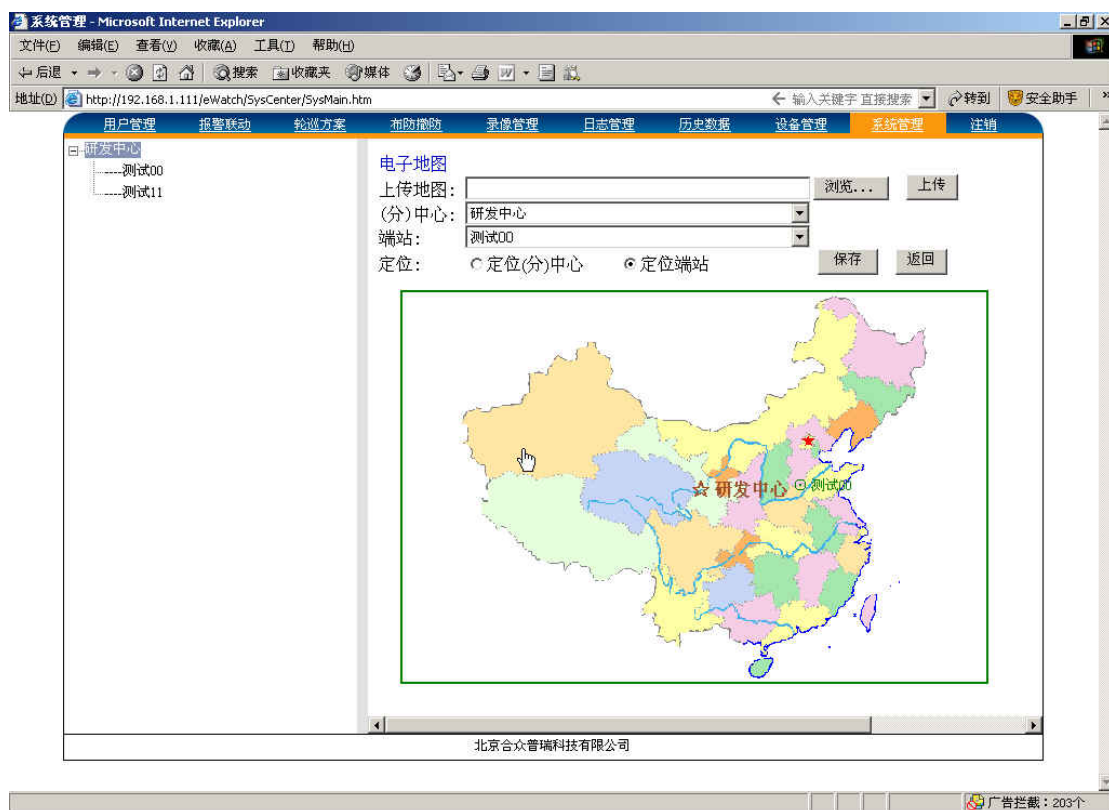
## 2.1.3 电子地图

可以根据实际位置保存中心，端站的分布图。点击电子地图上的某一端站就可以直接进入该站的视频监控页面。

上传地图：点击【浏览】按钮找到要上传的图片，点击【上传】即可。

定位：选择“定位（分）中心”时，在图上点击，此时即为中心位置。选择“定位端站”在图上点击此时即为端站位置。

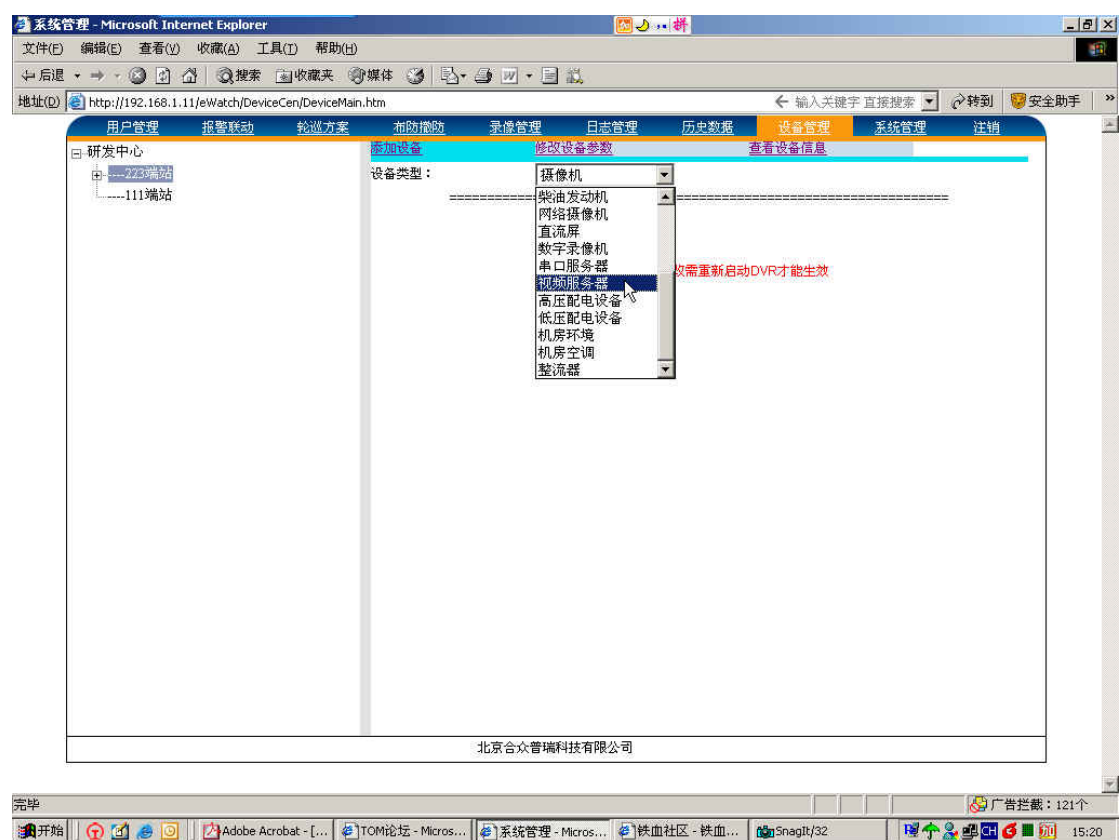
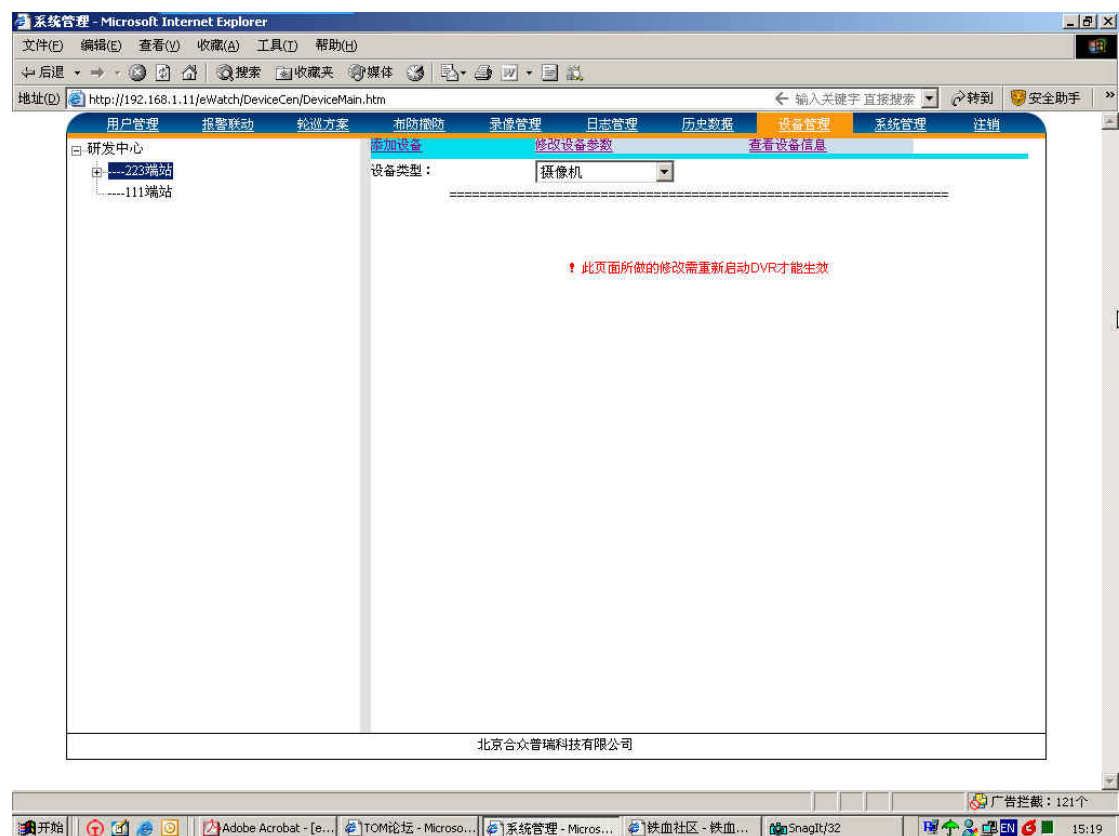
中心、端站位置设置完成后，点击【保存】即可保存此次设置。如果要放弃此次设置，点击【返回】即可。



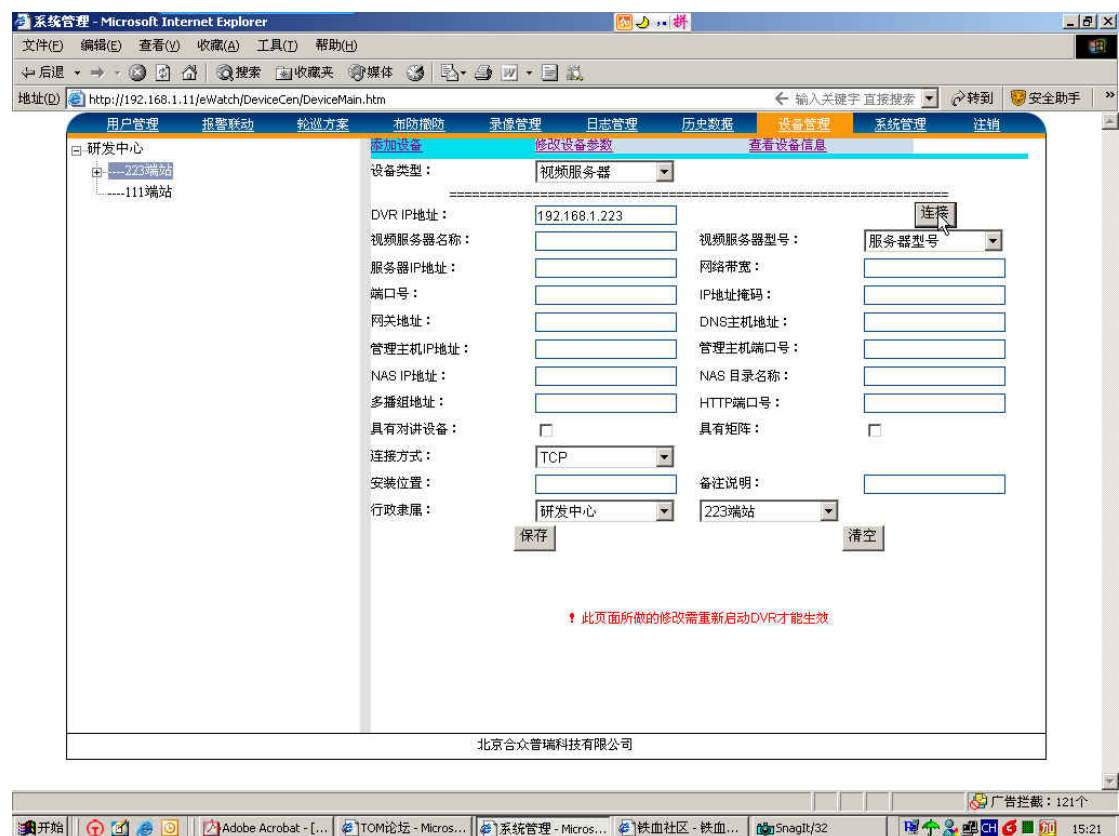
## 2.2 设备管理

### 2.2.1 添加视频服务器

添加完端站添加端站设备，先在导航栏中选中要添加设备的端站， 在右边主页面“设备类型”中选择“视频服务器”。



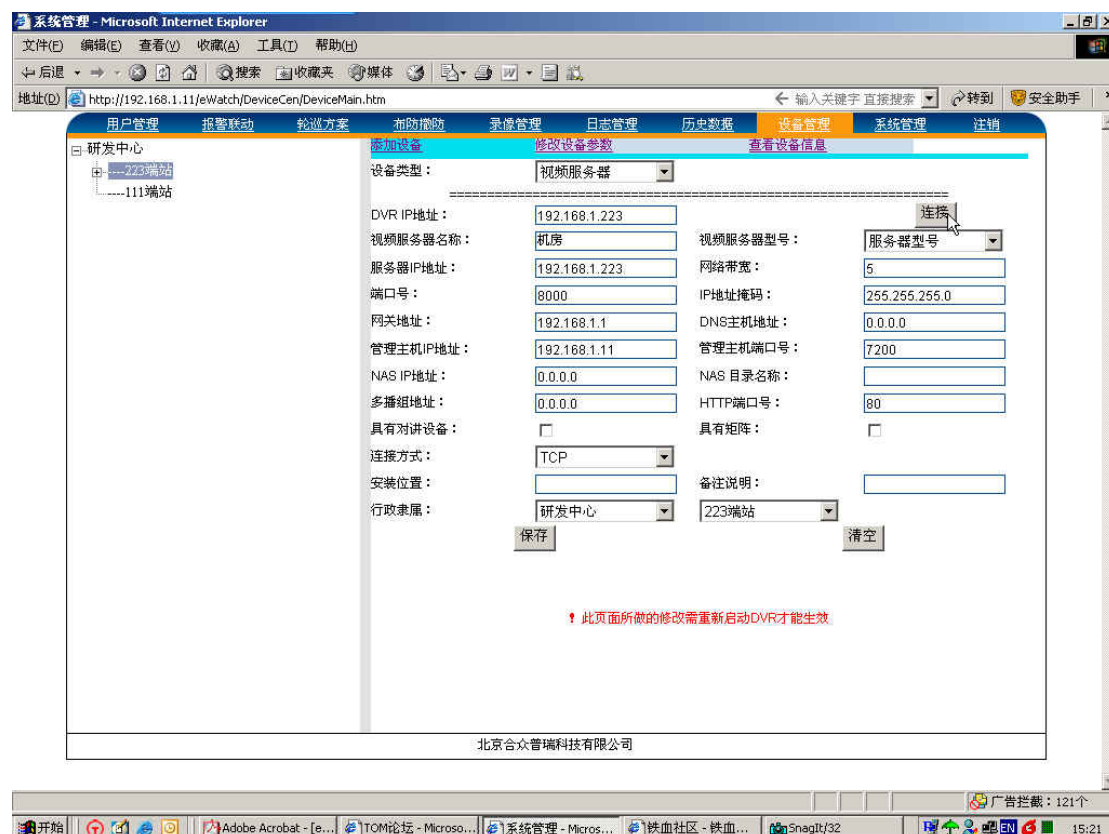
点击下拉框中的“视频服务器”，出来以下界面，在 DVR IP 地址栏中输入要连接的 DVR 的 IP 地址，点击【连接】



DVR 的信息会自动从 DVR 设备读过来，如果有端站的 DVR 设备连接了对讲设备（例如拾音器、话筒、音箱、声柱等）请在【具有对讲设备】选项方框处打上“√”；端站的 DVR 内含了矩阵切换器，请在【具有矩阵】选项方框处打上“√”。

对讲设备，是指端站有语音设备并且连接到了视频服务器上。通过这套语音设备即可实现中心和端站之间的语音对讲。

矩阵设备，是指视频服务器内含矩阵输出模块。



确认信息无误后点击【保存】即可。

注：视频服务器名称栏，是必须要添的，用于区分端站视频服务器。

## 2.2.2 修改 / 查看视频服务器参数：

添加视频服务器成功了，会在左边导航栏中显示出来，点击可以查看各项参数，也可在这里对参数进行修改。



**视频服务器 IP 地址：**该地址必须是唯一的，不能与同一网段上的其它任何主机或工作站相冲突。此地址由网关中心提供，或者根据实际设置。

**端口号：**默认为 8000。

**IP 地址掩码：**用于划分子网网段，输入网络的掩码

**网关地址：**实现不同网段间通讯，需要设置网关地址，当跨网段时此项需要设置。

**多播组地址：**在连接方式选为组播方式时，输入组播 IP 地址；组播 IP 地址为 D 类 IP 地址，范围是 224.0.0.0 到 239.255.255.255 。

**连接方式：**根据实际情况选择网络所用的协议，分别为 TCP、UDP、组播；

**注：**在添加完视频服务器后，在导航栏中显示出视频服务器可以连接的摄像机、报警输入、DO 输出、RS232 通道、硬盘，这些设备只有在设置后，才能在系统中使能。

参数修改完成后需要重新启动视频服务器的，点击页面中的【重新启动】按钮远程重启视频服务器，使参数生效。

在后面的章节中，提示“此页面所做的修改需重新启动 DVR 才能生效”的页面，在参数修改或配置保存后，都要在该页面中点击【重新启动】按钮来重启 DVR。

## 2.2.3 添加/设置摄像机

对摄像机的设置，包含设置通道名称，字幕名称，主码流，子码流等参数。根据摄像机的实际配置来设置云台地址和通信速率。

**注：带(\*) 的是必须添加的。**



### 主码流设置:

在导航栏中点击要设置的摄像机，在主页面会显示相对应的信息页面。

**注：**当摄像机没有设置并保存时，在导航栏中“摄像机”目录下显示的是“摄像机 1，摄像机 2，摄像机 3.....”。当对摄像机设置并且保存成功后，在导航栏“摄像机”目录下显示的便是添加的“通道名称”。以此可以区分摄像机的设置与否。

**码流类型：**码流指视频信号与/或音频信号进行压缩后产生的数据流。有 2 种选择：“复合流”和“视频流”。复合流表示压缩码流中含视频与音频，视频流表示压缩码流只包含视频。

**分辨率：**分辨率越高，图像清晰度越高。从低到高的分辨率选项分别是：QCIF，CIF，2CIF，DCIF，4CIF。

**位率类型：**有“变码率”与“定码率”2 种。变码率表示对视频信号进行压缩时，可根



据视频源变化动态的调整压缩码流的大小。

一般设置录像质量为“较好”，分辨率为“CIF”，视频帧率为“全部”，位率上限为“768K”。如果有音频监听设备接入的话，码流类型要设置为“复合流”，没有音频接入，就设置为“视频流”即可。见下图设置

<b>主码流（录像）</b>			
录像质量：	较好	码流类型：	视频流
分辨率：	CIF	位率类型：	定码率
视频帧率：	全部	位率上限：	512K

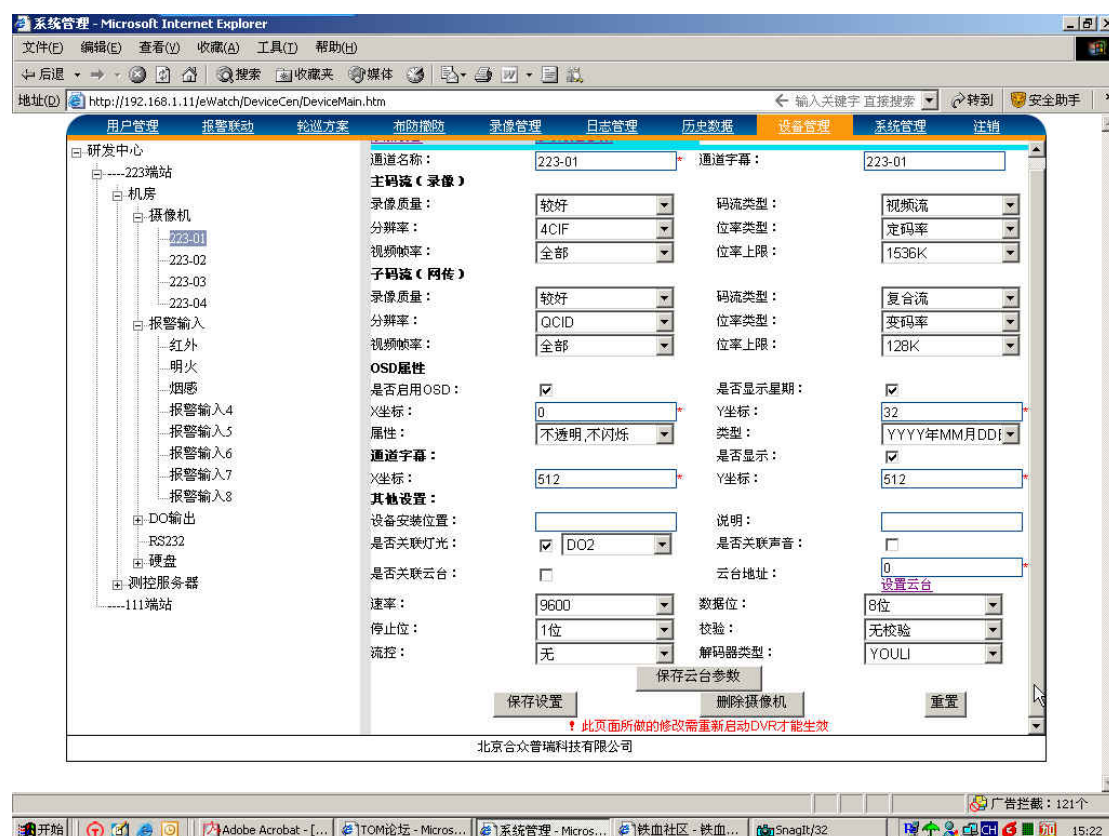
云台参数的设置：

点击云台地址下面的【设置云台】按钮弹出云台设置界面。

一般的通信速率设置为：“2400，n，8，1”，协议是 PELCO\_D。

设置完成点击【保存云台参数】即可

速率：	2400	数据位：	8位
停止位：	1位	校验：	无校验
流控：	无	解码器类型：	PELCO_D
<b>保存云台参数</b>			



## OSD 的设置

OSD：和图像同时显示在屏幕上的文字。具体到本设备，其含义是和图像同时显示的时间和通道名称。



<b>OSD属性</b>	
是否启用OSD:	<input checked="" type="checkbox"/>
X坐标:	<input type="text" value="0"/>
属性:	<input type="text" value="不透明,不闪烁"/>
<b>通道字幕:</b>	
X坐标:	<input type="text" value="512"/>
是否显示星期:	<input checked="" type="checkbox"/>
Y坐标:	<input type="text" value="32"/>
类型:	<input type="text" value="YYYY年MM月DD"/>
是否显示:	<input checked="" type="checkbox"/>
Y坐标:	<input type="text" value="512"/>

#### a. 时间的显示位置

调整 X 坐标轴和 Y 坐标轴的数值，直到调整到满意位置。

#### b. 显示方式

在“属性”栏里选择一种显示方式：不透明不闪烁（默认），透明不闪烁，透明并且闪烁，闪烁不透明。

#### c. 时间显示的格式

在“类型”栏中设置，可以有以下几种格式可选：

YYYY 年 MM 月 DD 日 星期 W hh: mm: ss （默认）

YYYY 年 MM 月 DD 日 hh: mm: ss

MM 月 DD 日 YYYY 年 星期 W hh: mm: ss

MM 月 DD 日 YYYY 年 hh: mm: ss

YYYY-MM-DD 星期 W hh: mm: ss

YYYY-MM-DD hh: mm: ss

MM-DD-YYYY 星期 W hh: mm: ss

MM-DD-YYYY hh: mm: ss

注：YYYY 表示年，MM 表示 月，DD 表示日，W 表示星期，hh 表示小时，mm 表示分，ss 表示秒。

如果不显示星期，只要将通道名称右侧“是否显示”标志“√”去掉即可

#### d. 通道字幕

即通道名称的显示位置。调整 X 坐标轴和 Y 坐标轴的数值，直到调整到满意位置。

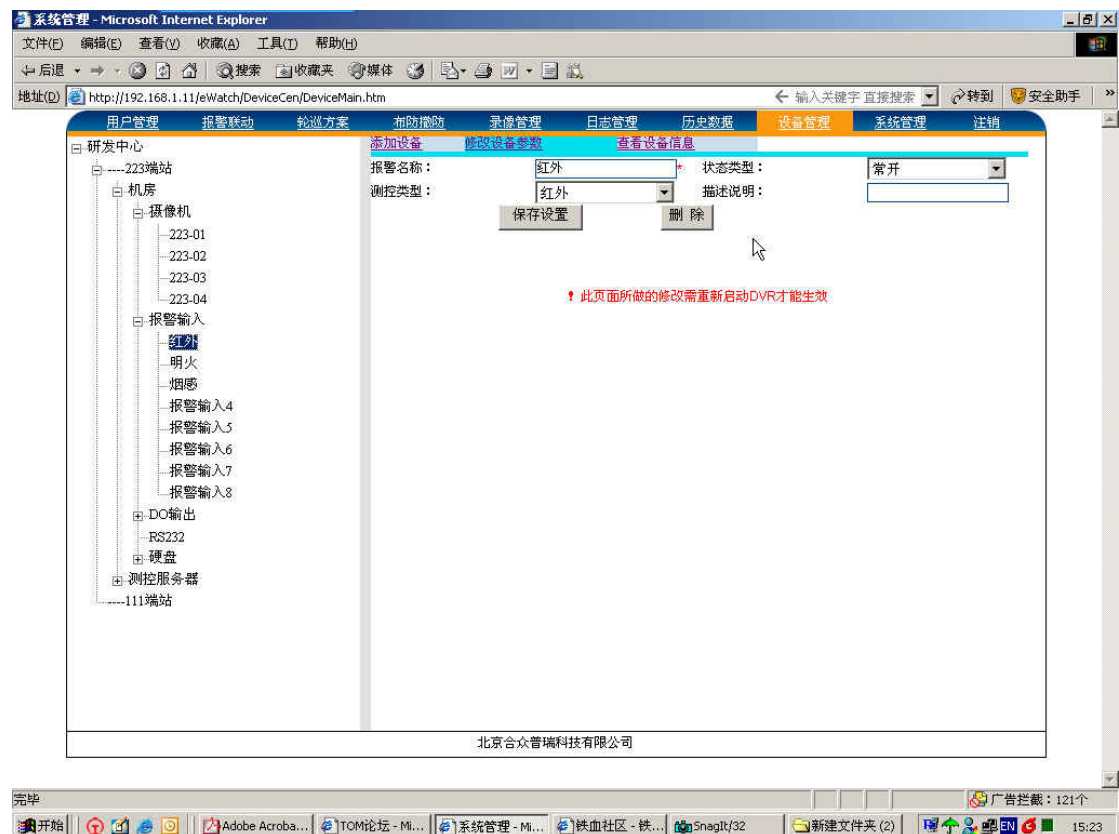
如果不显示通道名称，只要将通道名称右侧“是否显示”标志“√”去掉即可。

## 2.2.4 报警输入 / 输出设备设置

报警输入/输出设备有 2 种，一个是视频服务器本身自带的 DI/DO 通道，一种是测控服务器的 DI/DO 通道的设置。

### ①. 视频服务器端 DI/DO 的设置

在左侧导航栏中点开“报警输入”目录，在右侧主页面中按照视频服务器实际接线情况；添加报警输入 DI 的名称、类型等。见下图：



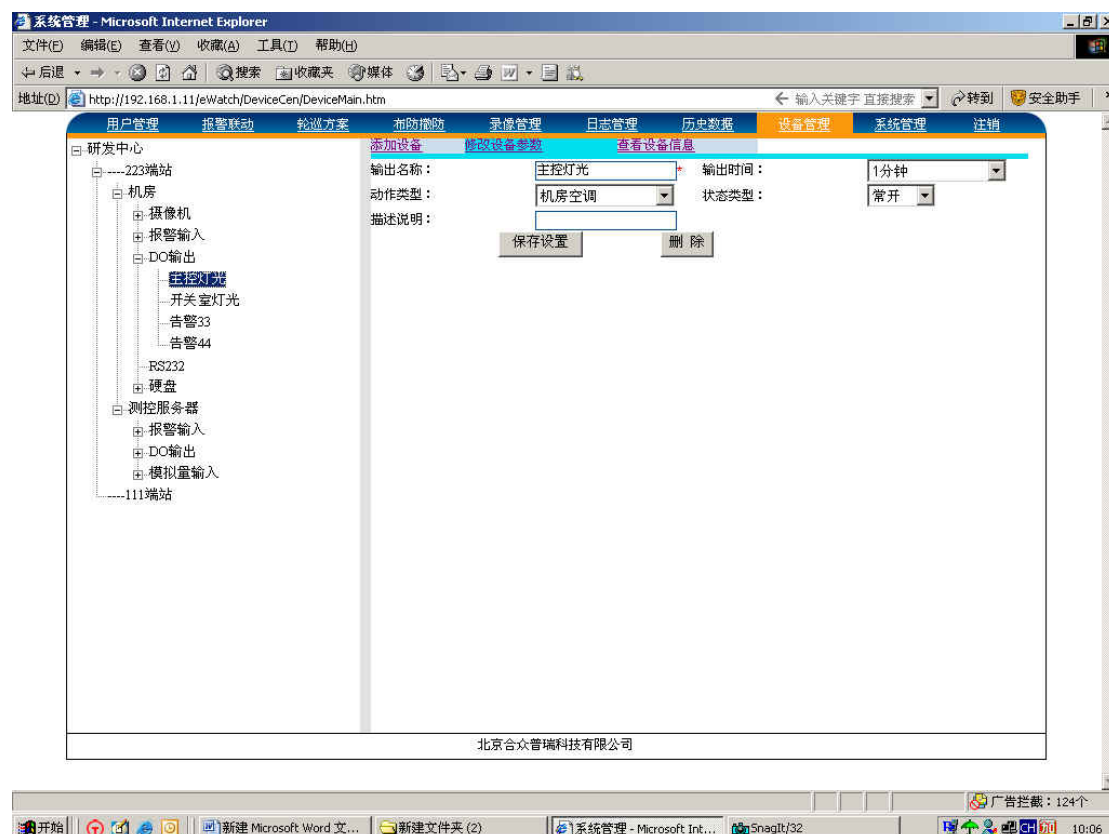
状态类型：是报警输入量在正常状态时的状态。

测控类型：定义报警设备的类型。

设置完成点击【保存设置】即可。如果是删除一个设备时，点击【删除】按钮。

### 输出设备的设置：

主要设置输出设备的名称、类型，输出时间等。见下图：



**输出时间：**设置输出动作执行的时长。当有报警联动关联执行动作时，按设置的时长输出动作，超过时长停止动作。

**动作类型：**设置该动作的类型，例如对灯光输出一般选择“机房环境”。

设置完成点击【保存设置】即可。

如果要删除设置的输出，点击【删除】即可。

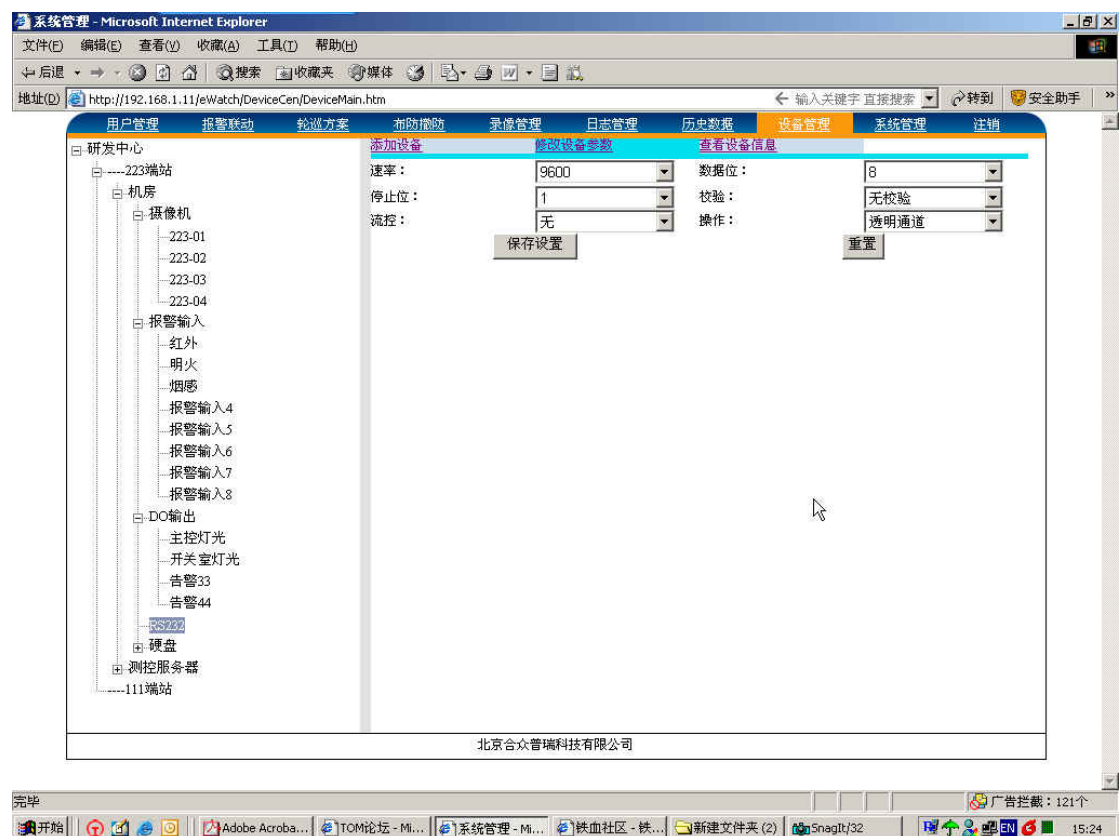
## ②. 测控服务器的 DI/DO 设置

点击左侧导航栏中“测控服务器”目录，进入测控服务器的设置页面。此设置和上面视频服务器的 DI/DO 设置过程一致。不再详述。

## 2.2.5 透明通道的设置

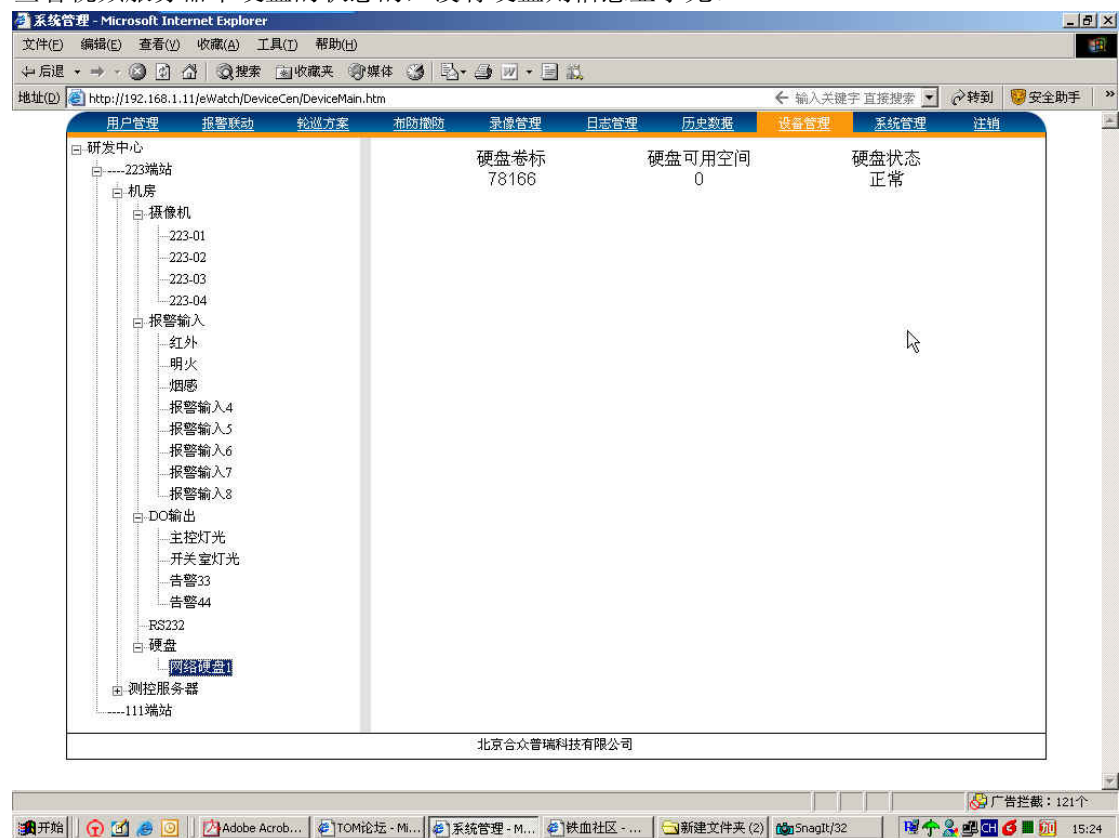
点击导航栏中的视频服务器的 RS232 项，在主窗口设置**透明通道**。

查看/修改视频服务器的 232 串口的速率状态的。操作要选“透明通道”，一般设置为“9600， n ， 8， 1”。见下图



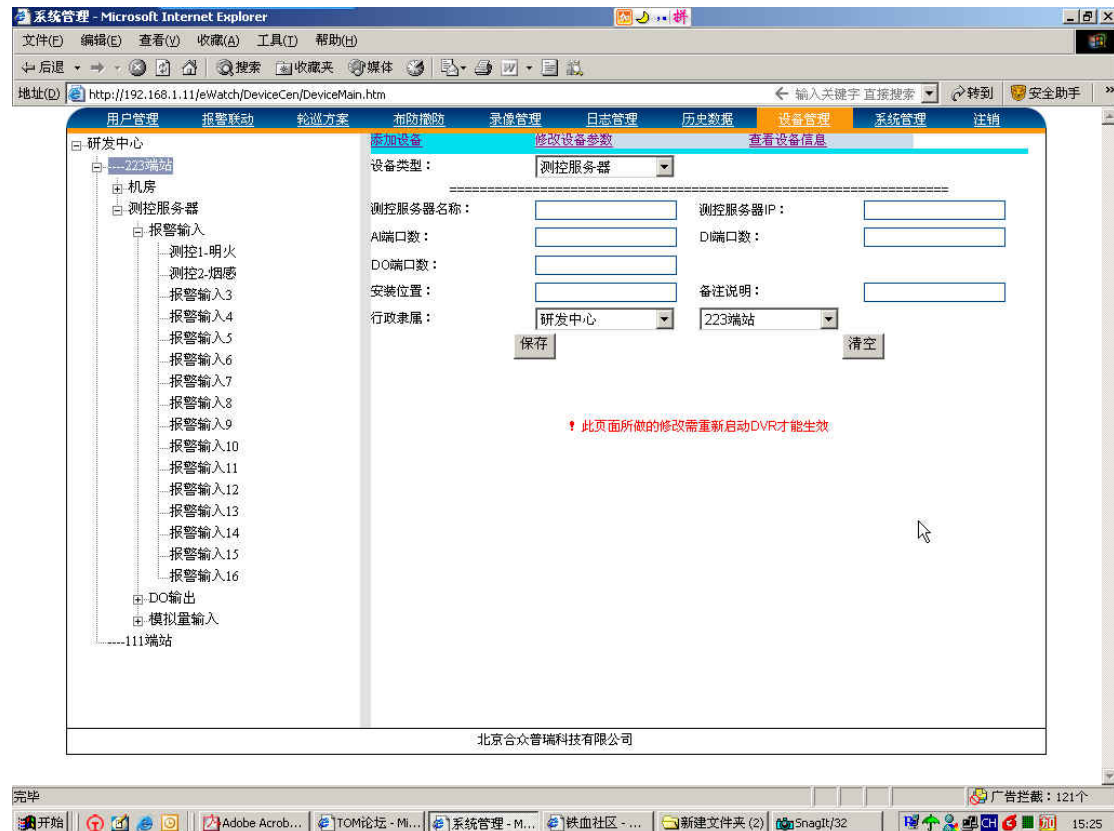
## 2.2.6 硬盘状态:

查看视频服务器中硬盘的状态的，没有硬盘则信息显示无。



## 2.2.7 添加测控服务器：

先在左边导航栏中选择要添加测控服务器设备的端站，在主窗口中“设备类型”中选“测控服务器”。



在测控服务器名称中添加：XX 测控服务器。

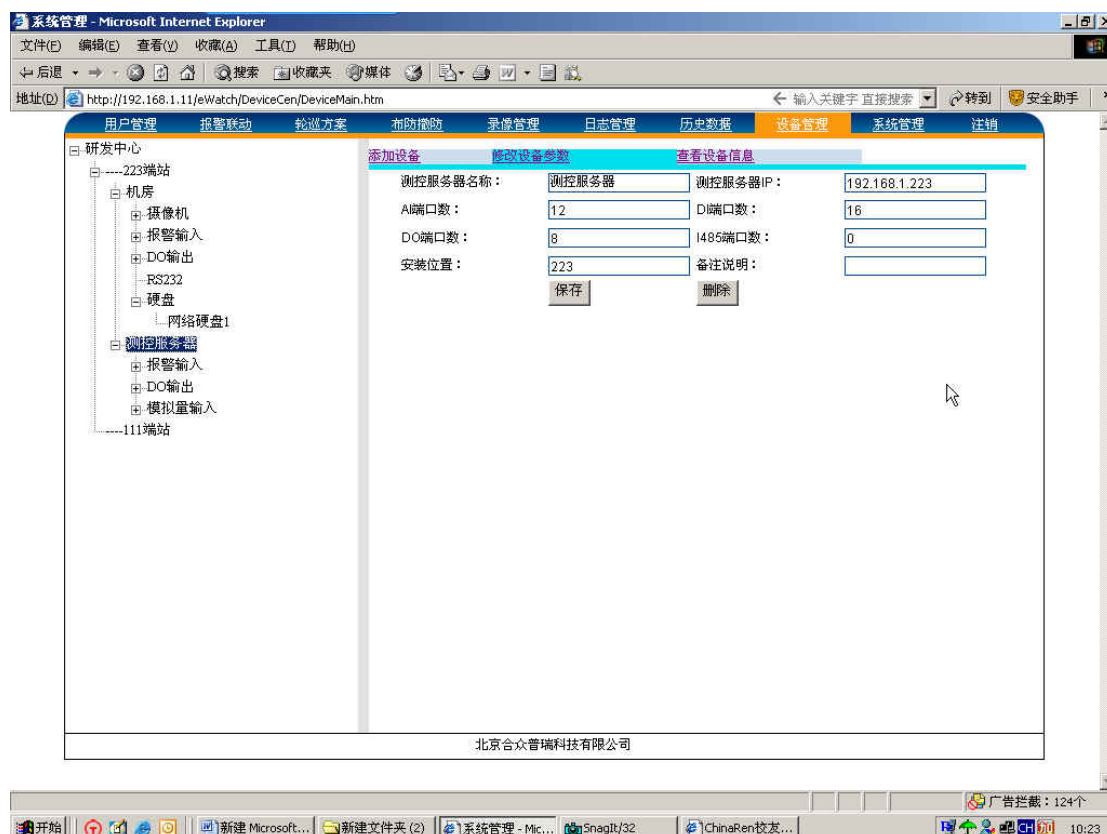
测控服务器 IP：填写测控服务器所连接的视频服务器的 IP 地址。

AI 端口数：测控服务器所提供的模拟量接入端子数。

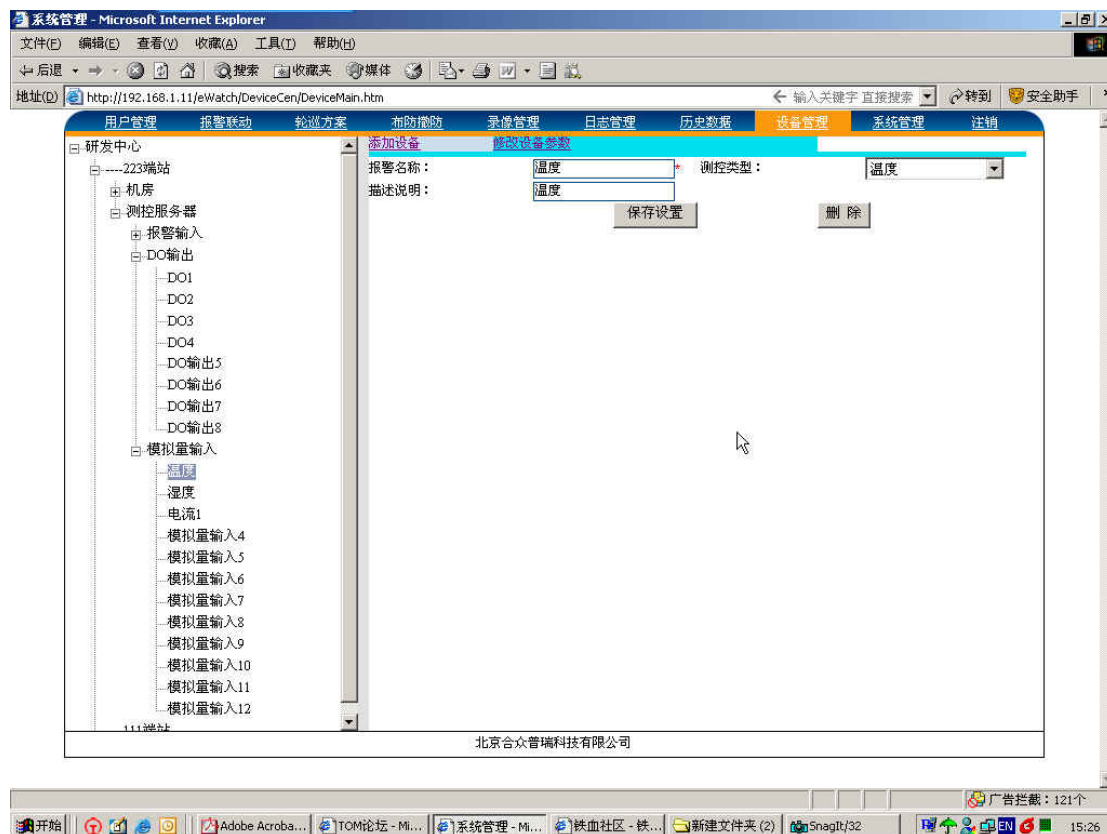
DI 端口数：测控服务器所提供的模拟量接入端子数。

DO 端口数：测控服务器所提供的模拟量接入端子数。

其他的按实际情况添加即可。



添加测控服务器的报警输入、DO 输出、模拟量输入。添加方法和添加视频服务器输入/输出设备一样。



## 2.3 报警联动的设置

报警联动的设置：分为摄像机的报警联动，DI 的报警联动，AI 报警联动。

### 2.3.1 摄像机相关联的报警联动

在功能栏中点击【报警联动】进到报警联动设置页面。在左边导航栏中选择要设置的摄像机。右边主页面中出现相应的设置页面，见下图：

**联动名称：**是对这个报警的一个描述性的名称，在报警产生时就会在遥视界面的报警信息窗口显示。

**报警类型：**可选择的有两个，移动侦测，遮挡报警。

**移动侦测报警灵敏度：**分 6 级，1 最低，5 最高， 或关闭移动侦测

**遮挡报警：**有 3 个级别，低灵敏度，中灵敏度，高灵敏度。

**触发录像通道：**是在告警发生时要触发的录像通道，不选则在报警产生时在遥视界面只有信息弹出而不录像。

**报警级别：**是这个告警的严重程度，分为一般告警，重要告警，严重告警。可以根据实际设置不同的级别。

**关联 DO 输出：**在告警的时候打开某个灯光、声光报警等，不需要输出到则可以不用设置。

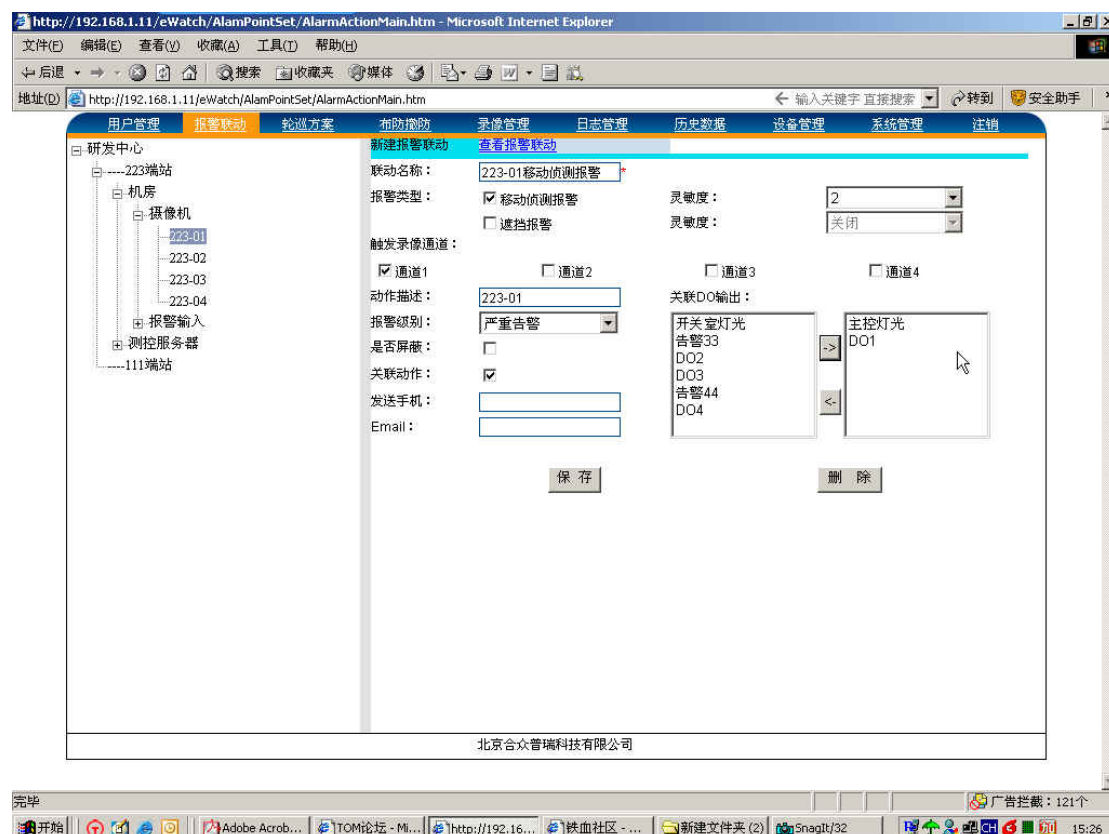
**是否屏蔽：**报警联动产生时是否在遥视界面上显示告警信息。打上“√”开启屏蔽功能，告警时告警信息在遥视界面不显示只在记录中保存。

**自动执行动作：**是关联的 DO 输出是否开启，打上“√”就是开启，在告警的时候 DO 输出，不选择，在告警时 DO 不执行动作，不管关联 DO 输出是否有设置。

**发送手机：**是把告警信息发送到所添加的手机号码上面，以短信的方式通知值班员。输入要发送到的人员的手机号码。

**发送邮件：**是以邮件的方式把告警信息发送到所添加的邮箱中。输入接收人员的邮件地址。





注意：这里的移动侦测，遮挡报警选项仅是一个打开/关闭（移动侦测，遮挡报警功能）的选项，当这里打开了，还需要在录像管理中设置录像类型，录像时间，并且在视频界面设置了移动侦测区域，在有移动侦测的时候才可以自动录像并产生告警。区域设置详见下章。

## 2.3.2 报警输入（DI）相关联的报警联动

点击左边导航栏“报警输入”目录，进入DI的设置页面。见下图：

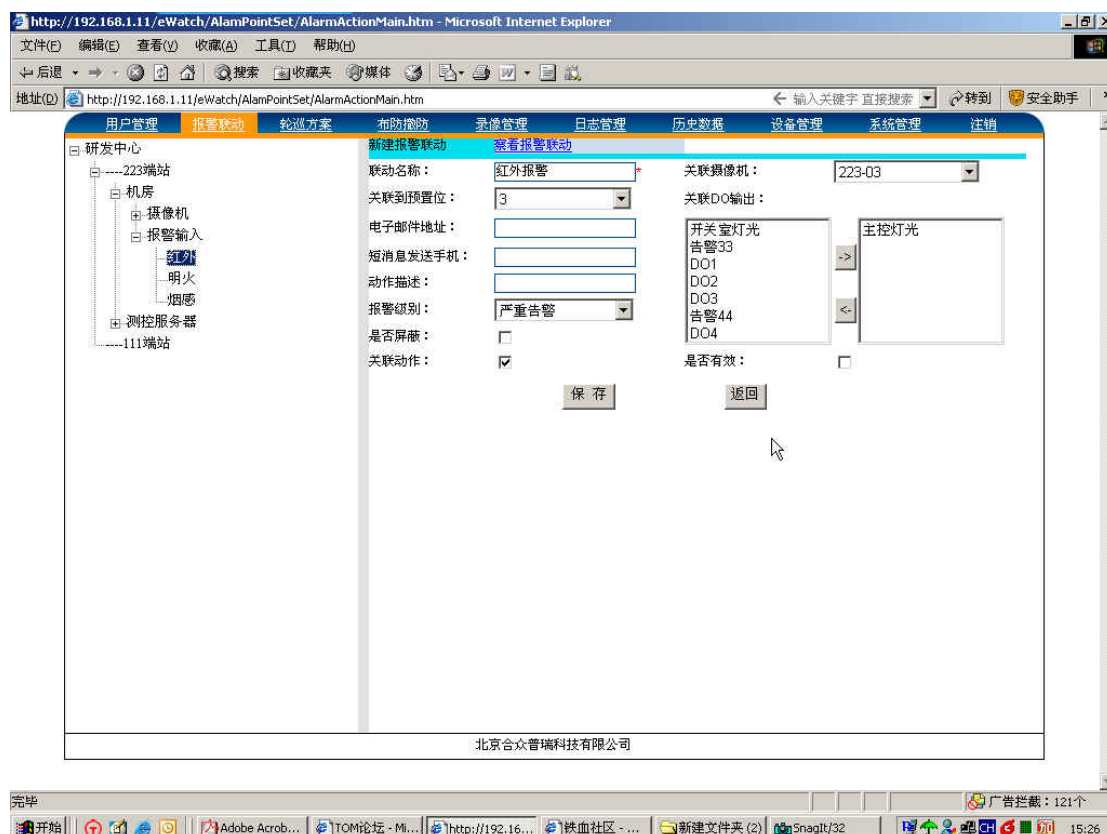
**联动名称：**是对这个报警输入量的描述。

**关联摄像机：**如果这个报警输入设备有摄像机监控，就可以选择该摄像机作关联。也可以不关联。关联了摄像机，在告警的时候可以作告警网络录像，并且在告警是自动弹出该画面。

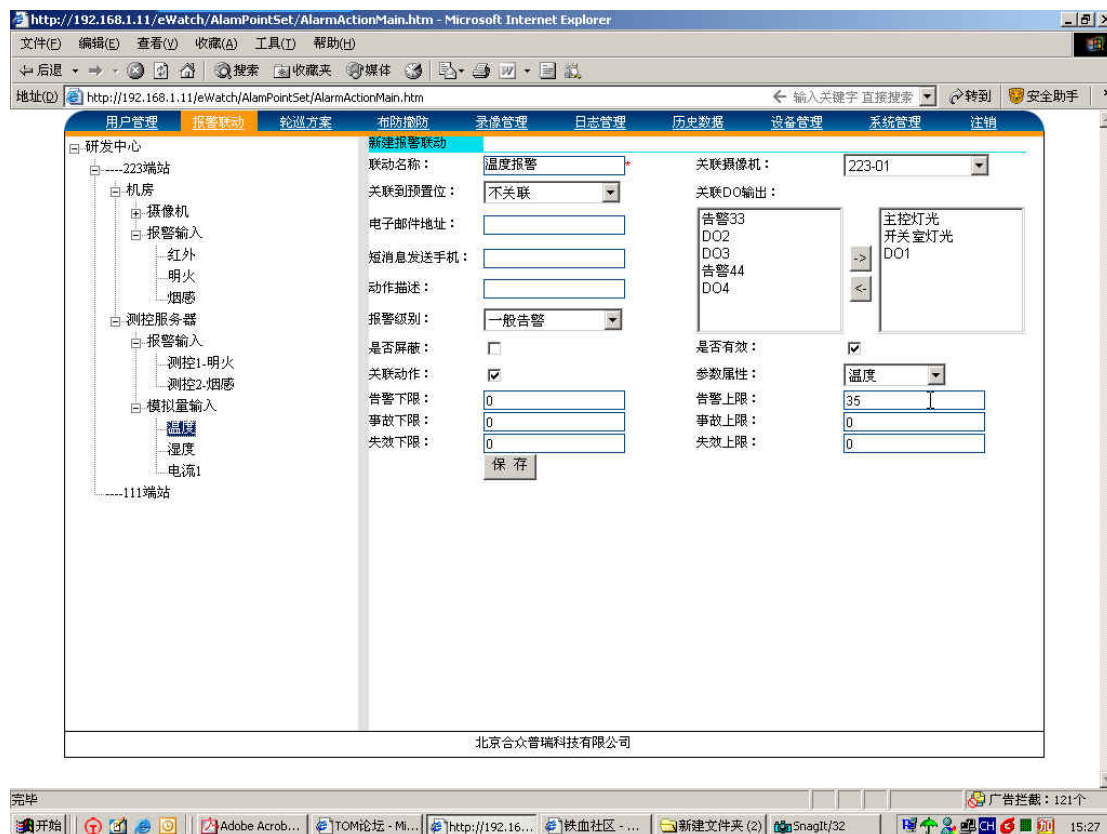
**关联到预置位：**这个是对可以设置预置位的摄像机关联的。报警产生后自动转到预置位上。其他的设置和上面摄像机同理。第一次设置时这个预置位是没有的，需要在视频界面设置了以后才有。

然后点击【保存】就行了。

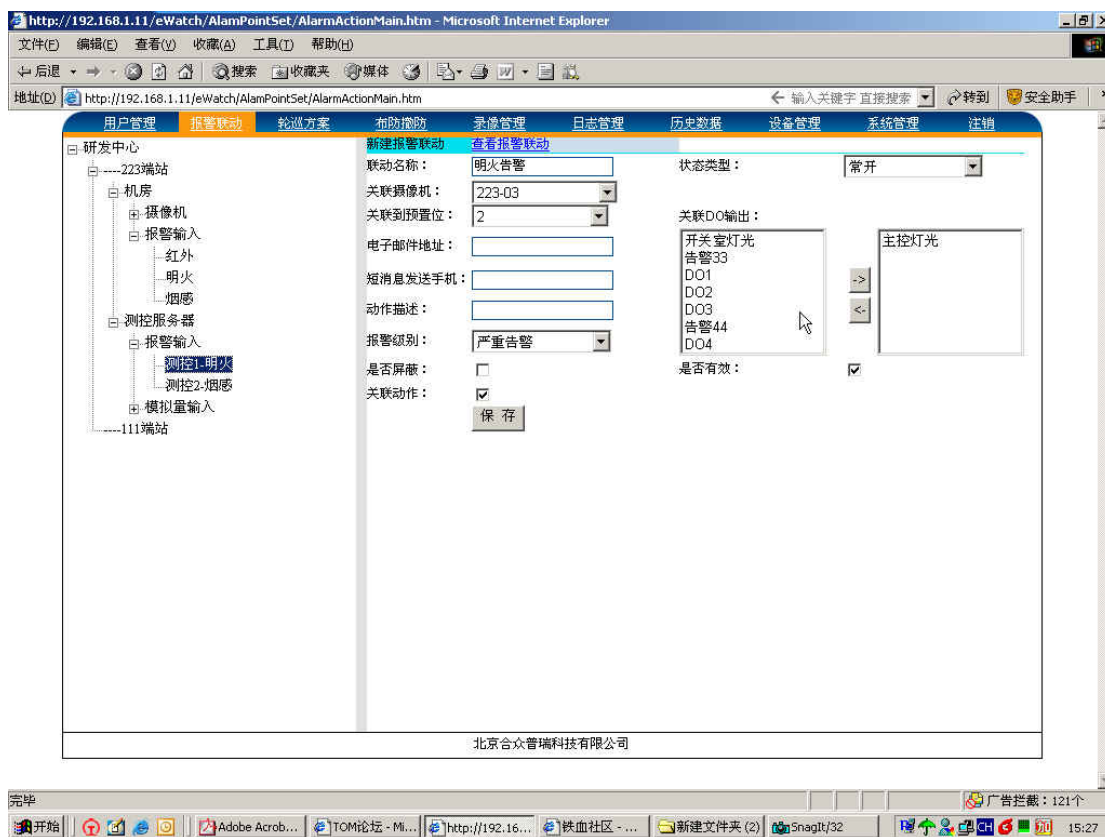




测控服务器 DI 的设置也是一样，只是在模拟量(AI)里面有告警上下限的设置，只要采集到的数值在上限和下限之间就不会产生告警，低于下限或高于上限就会产生告警信息。



测控服务器报警输入（DI）的设置：和视频服务器报警输入的设置是一样的。



## 2.4 布防撤防

点击“功能按钮”区的【布防撤防】进入布防撤防界面。

### 2.4.1 摄像机相关联的报警布防

在导航栏选择摄像机,在主窗口添入布防时间;布防时间分4个时间段,可以根据实际需要设置,4个时间段不能重叠,并且由先到后的顺序设置,各个时间段的时间不能交叉包含。

【保存】就是保存当前设置。

【复制】可以将设置复制到整个星期,或者某一天。

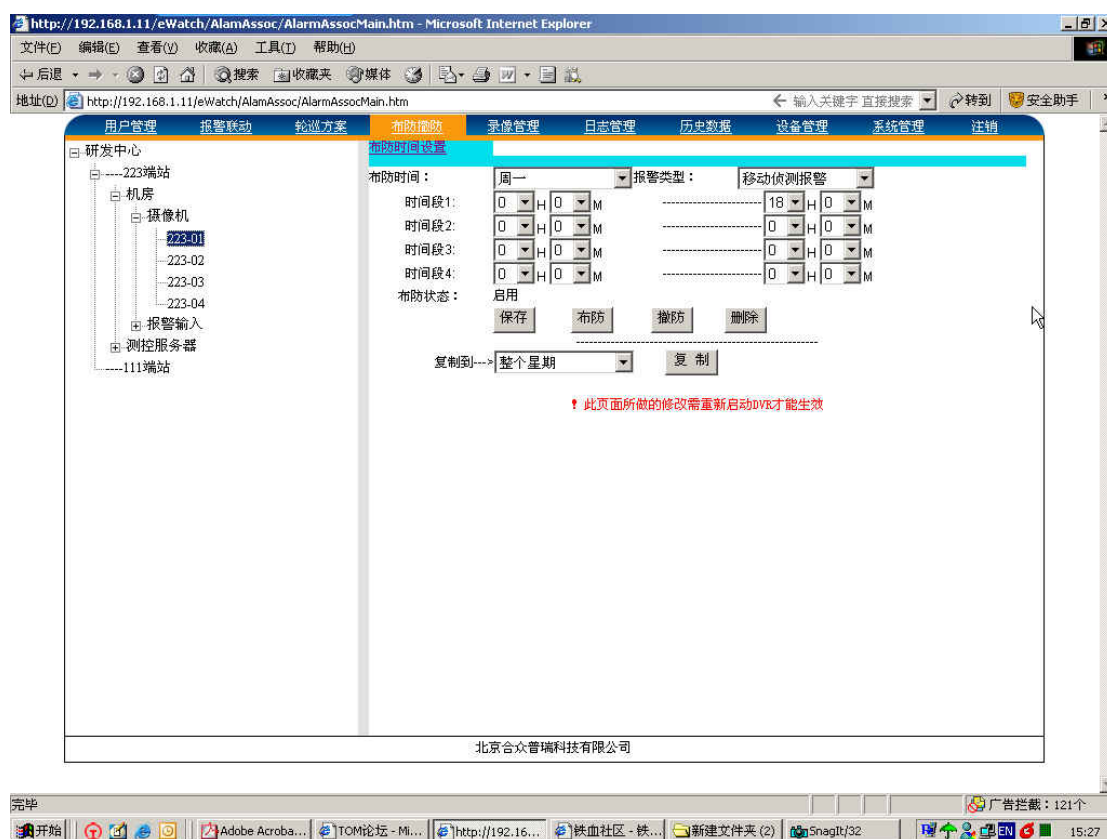
根据报警类型设置不同的时间段,报警类型有3种,移动侦测,遮挡报警,视频丢失。

首先选择报警类型的种类,然后设置相对应的时间,点击【保存】即可。

**布防状态:** 有启用/未启用 两个状态。

**设定布防:** 点击【布防】是布防开启。

**撤销布防：**点击【撤防】是撤销该设备的布防。



## 2.4.2 DI/AI 的报警布防

在导航栏选择 DI/AI 设备名称（包括视频服务器和测控服务器），在主窗口添入布防时间；布防时间分 4 个时间段，可以根据实际需要设置，4 个时间段不能重叠，并且由先到后的顺序设置，各个时间段的时间不能交叉包含。

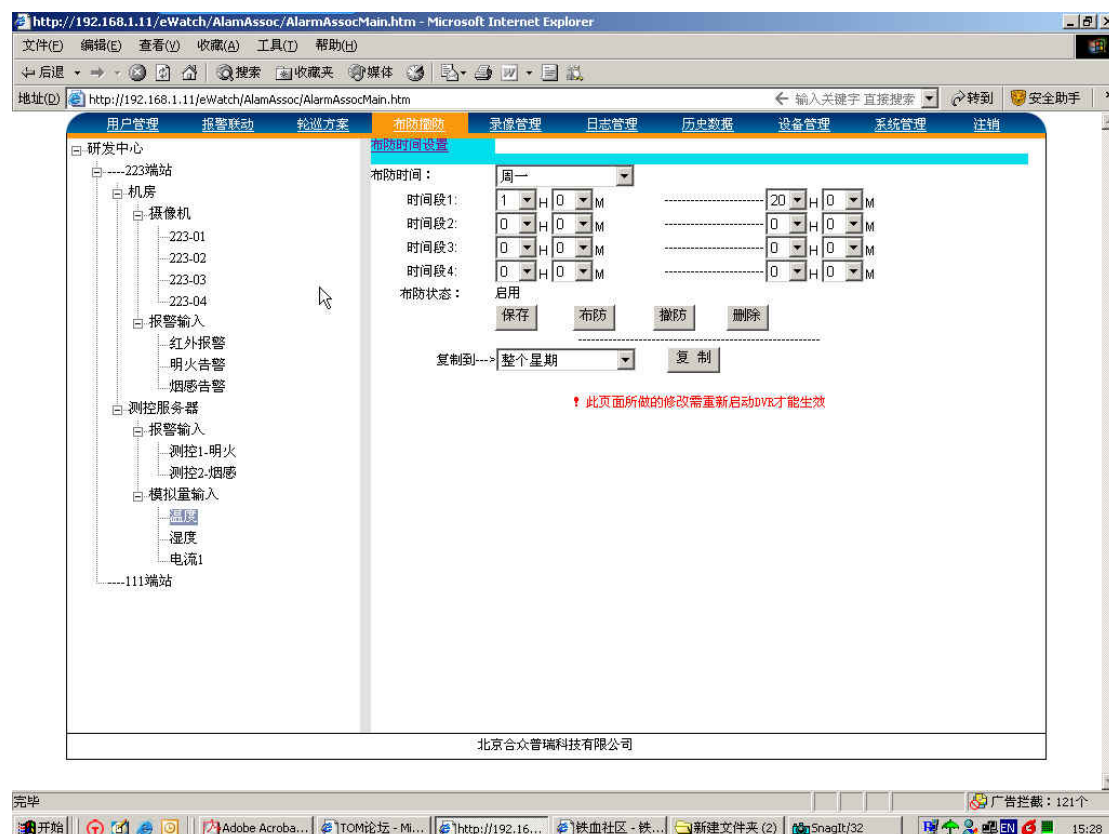
【保存】就是保存当前设置。

【复制】可以将设置复制到整个星期，或者某一天。

**布防状态：**有启用/未启用 两个状态。

**设定布防：**点击【布防】是布防开启。

**撤销布防：**点击【撤防】是撤销该设备的布防。



注：使该页的设置生效，要在【设备管理】页面中点击【重启视频服务器】按钮，使相应的视频服务器重新启动。

## 2.5 录像管理

设置前端视频服务器的录像和网络录像。点击功能栏【录像管理】进入录像管理界面。点击左边导航栏某个摄像机，在右边主窗口中设置该像机的前端录像。

### 2.5.1 视频服务器端录像的设置

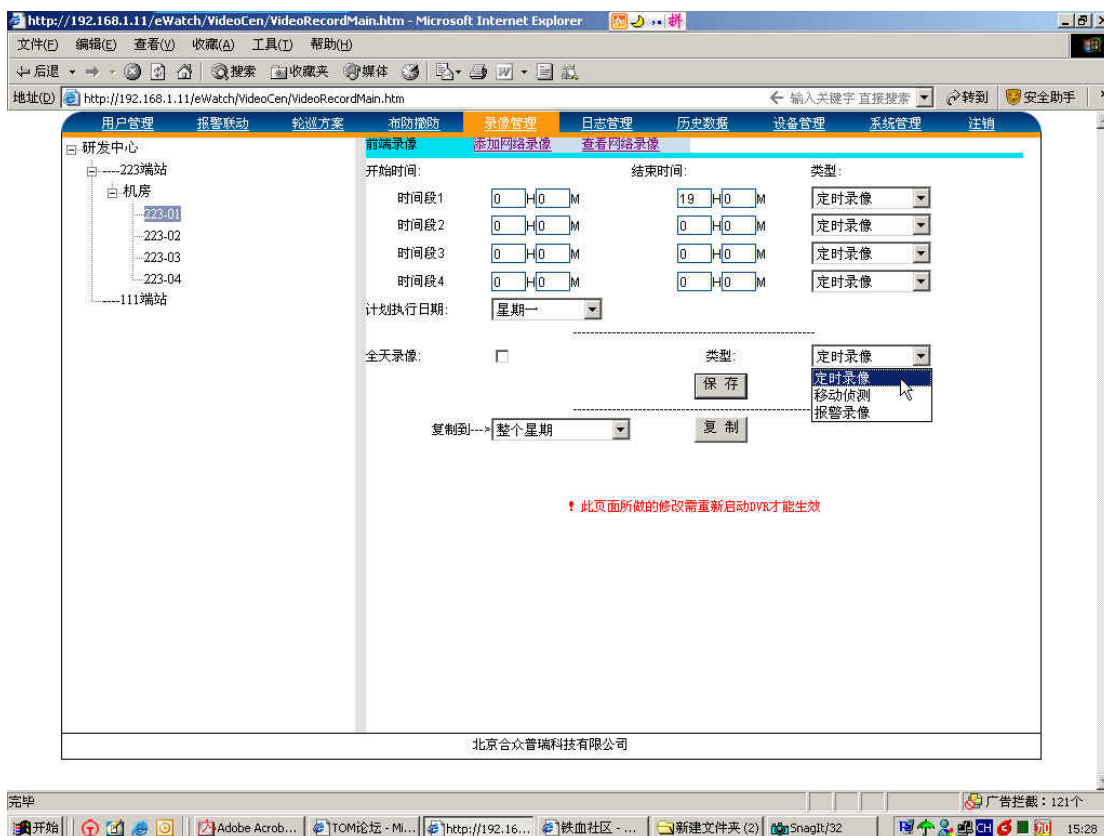
前端视频服务器的录像时间，可以分成四个时间段，也可以是全天录像。类型有定时录像、移动侦测录像和报警录像。

**定时录像：**是在设置的时间段内全部录像。

**移动侦测录像：**是在设置的时间段内在没有移动侦测告警的时候不录像，只有在产生移动侦测时候才触发录像，可以预录 5 秒和延时录像 5 秒。

**报警录像：**是在报警设备报警的时候，并且关联到了某些个摄像机上才触发录像。可以预录 5 秒和延时录像 5 秒。


注：这 3 种类型的录像都是保存在视频服务器（DVR）本地的硬盘上。



注意：“全天录像”全天 24 小时录像。当选则“全天录像”时，时间段设置就不可用，两个是互斥的。如果选择的是全天录像，此时只能选择一种录像类型。

## 2.5.2 网络录像的设置

点击小功能栏【添加网络录像】进入下图：

输入录像计划名称，选择要设置录像的摄像机，点击日历状图标弹出时间设置对话框。

在日期设置对话框中，先要在下面选择好时间然后点击录像要开始的日期即可

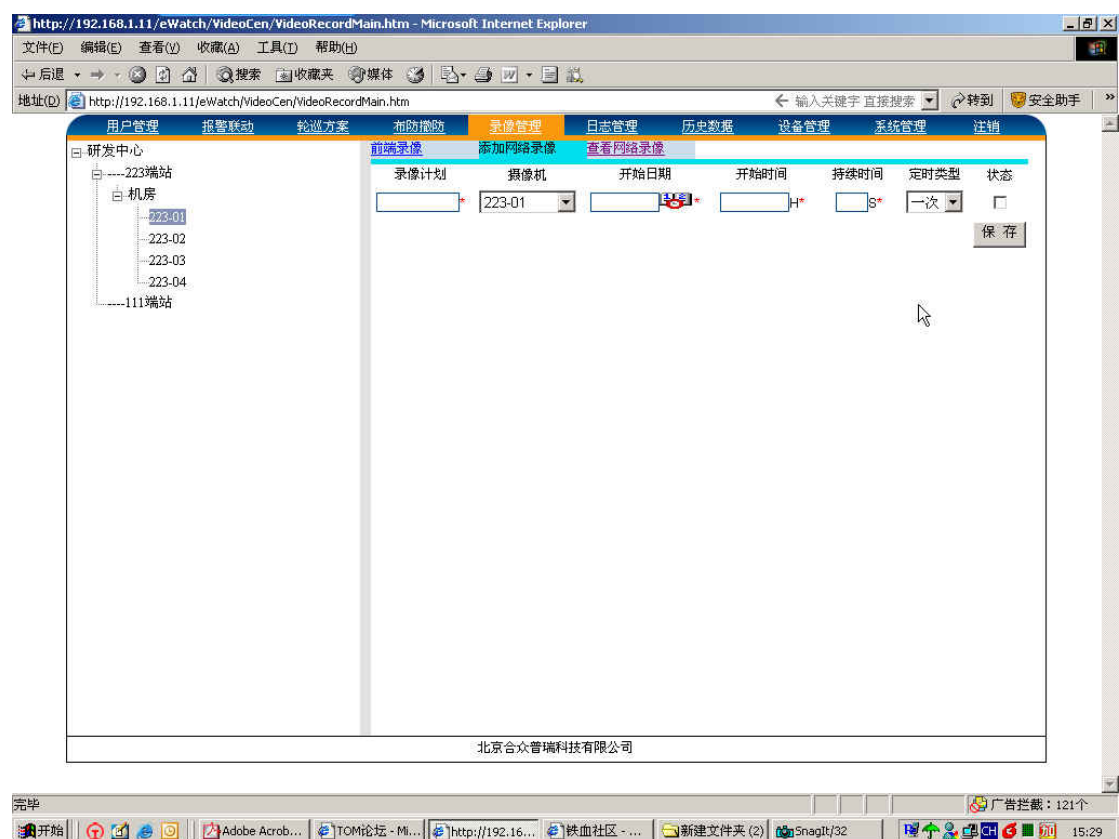
持续时间：以秒为单位，输入录像的时间长度。

类型：可以选择一次，一天，一个月或者一年。

状态：打上“√”

点击【保存】即可。





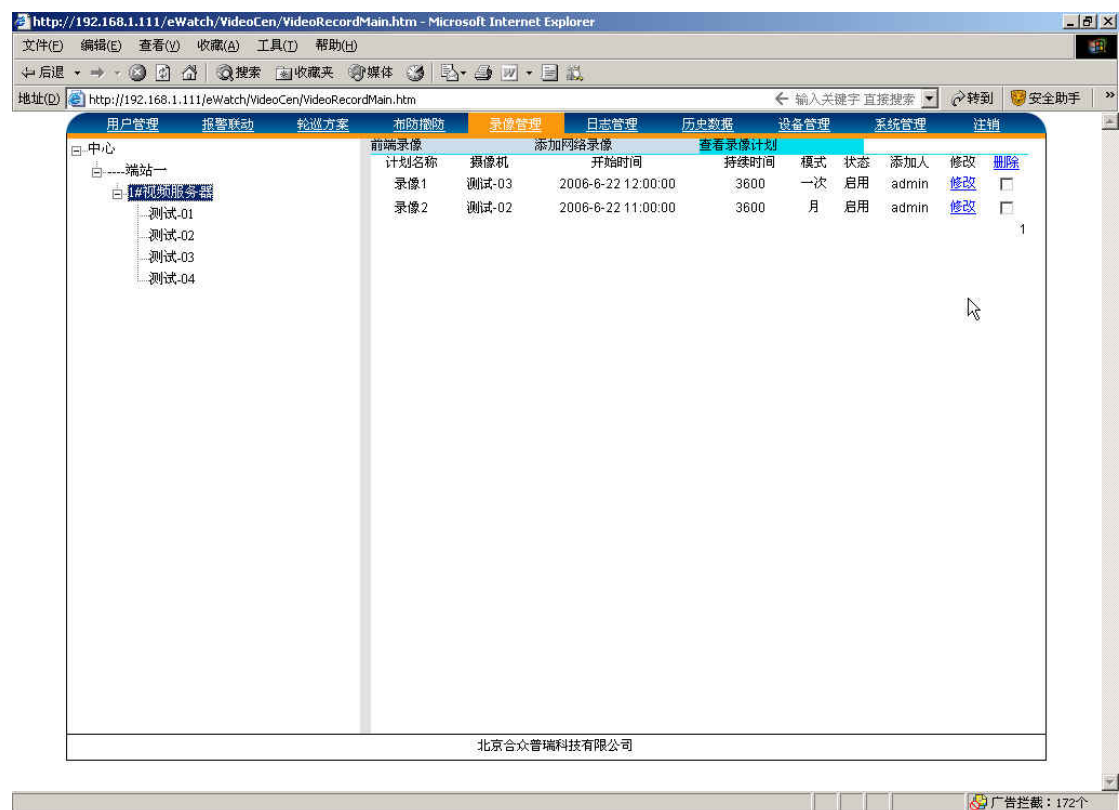
## 2.5.3 网络录像管理

在导航栏中选中视频服务器名称，在主窗口中点击查看网络录像，见下图。

在这个页面可以“**修改**，**删除**”已添加的网络录像。

点击【**修改**】进入修改页面进行修改。选中某个录像设置点击【**删除**】即可删除此计划。





## 2.6 历史数据

查看历史报警记录，模拟量采集信息。

在报警信息里面，有上下两个表格，上面的是还没有确认的告警。

下面是确认后的告警，或者是同一个设备的多次告警记录。



## 2.7 轮巡方案：

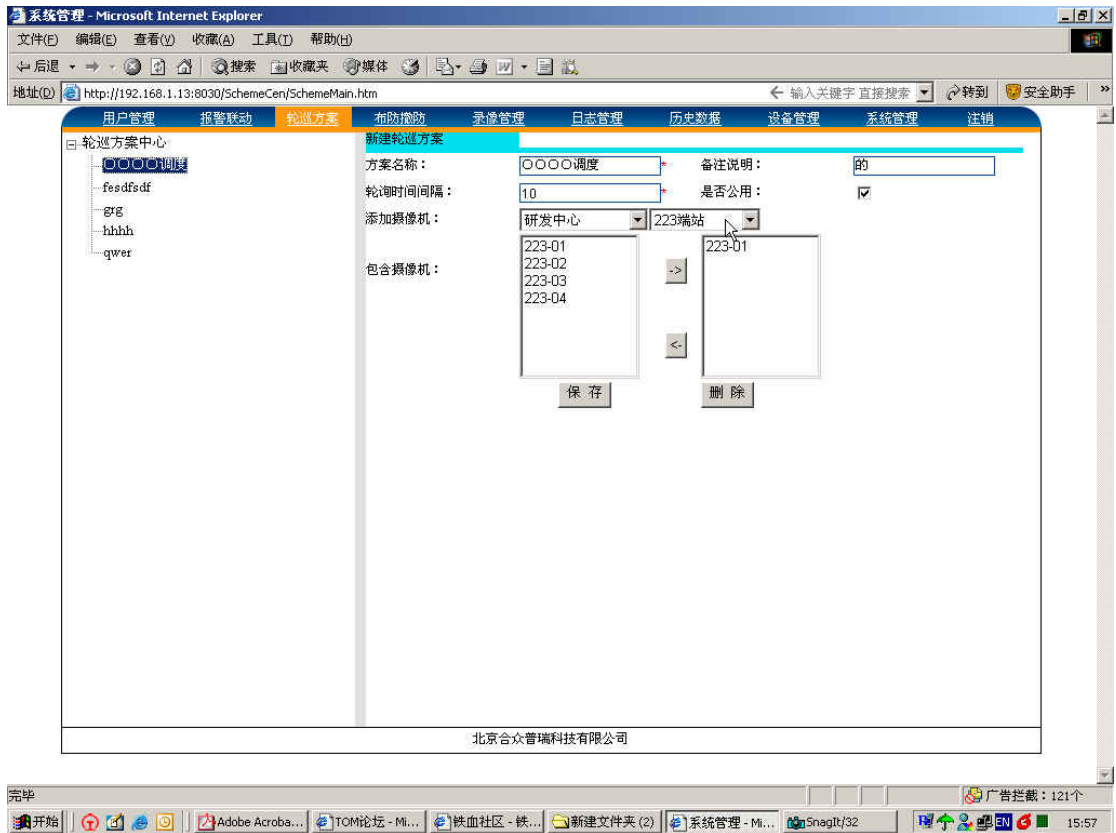
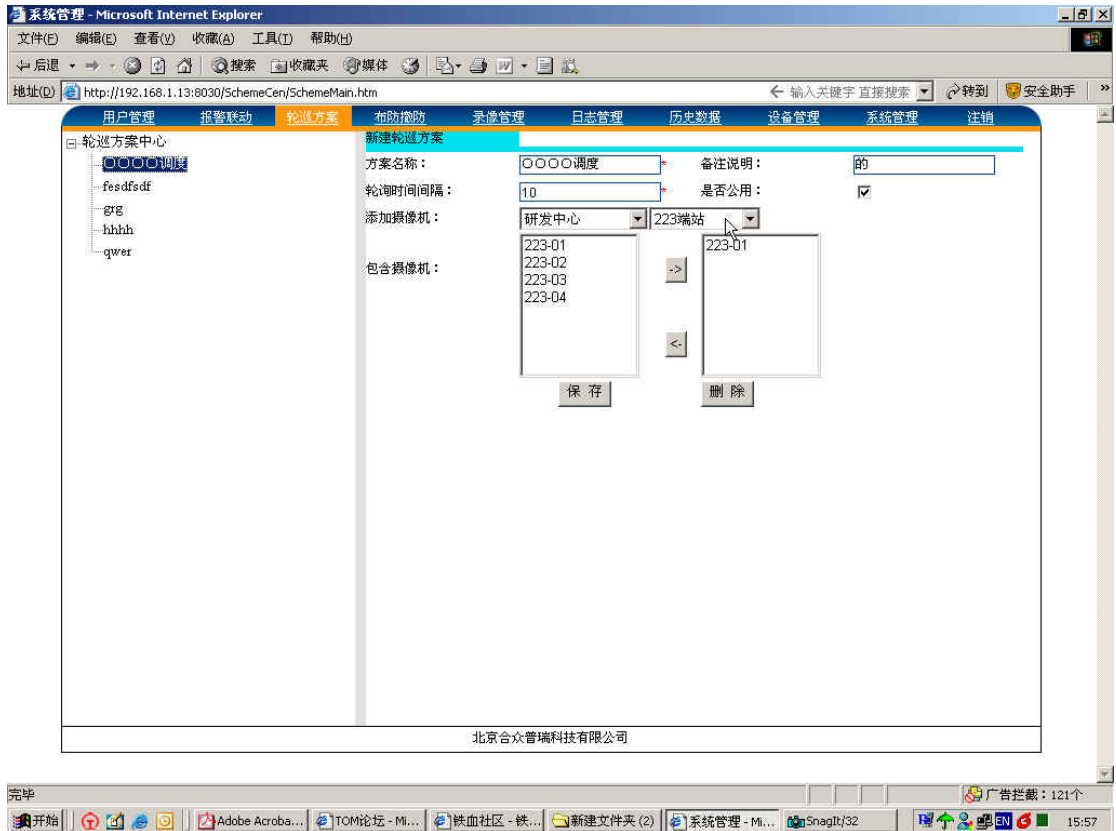
输入方案名称：备注说明，轮巡时间等。

添加摄像机：先选择中心，端站然后选择摄像机，保存即可。

是否公用：是当前这个用户设置的轮巡方案是不是别的用户也可以使用。

轮巡时间间隔：以秒为单位执行轮巡。一般设置 10 秒以上的时间。





## 2.8 用户管理

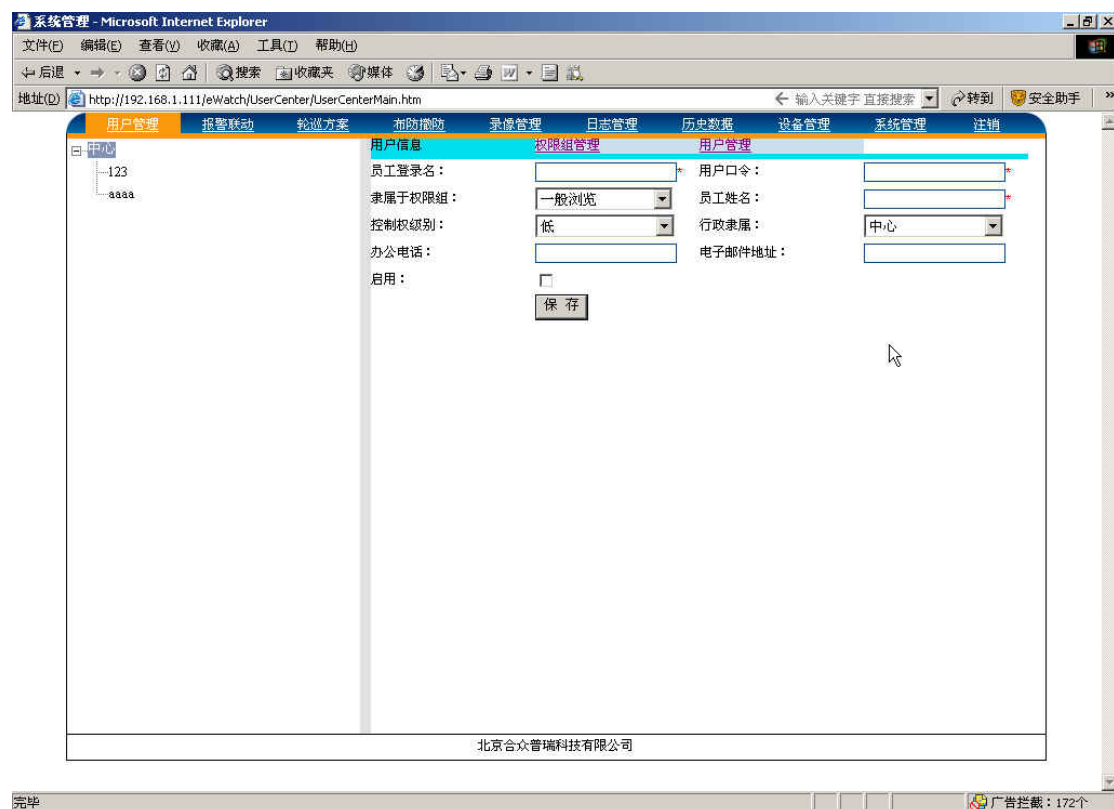
系统默认有 admin 用户，密码是 1111。这个用户是不能更改删除的，这个用户只作系统维护使用。

### 2.8.1 新添加用户：

首先点击导航栏【用户管理】进入“用户管理”页面，在左边导航栏点击中心或者分中心，右边出现添加用户界面，在这个页面中输入登录名称，用户口令，隶属于权限组，办公电话，电子邮件等信息。把启用打上“√”

点击【保存】即可。

注：只有具有管理员权限的用户才有权添加、修改、删除用户，非管理员只能修改个人信息，无权添加删除用户信息



### 2.8.2 权限组添加/修改

系统默认有 3 个权限组，是不能删除的，但是可以修改权限内容。点击上面功能按

钮【权限管理】进到权限管理页面。见下图

### 新添加权限组

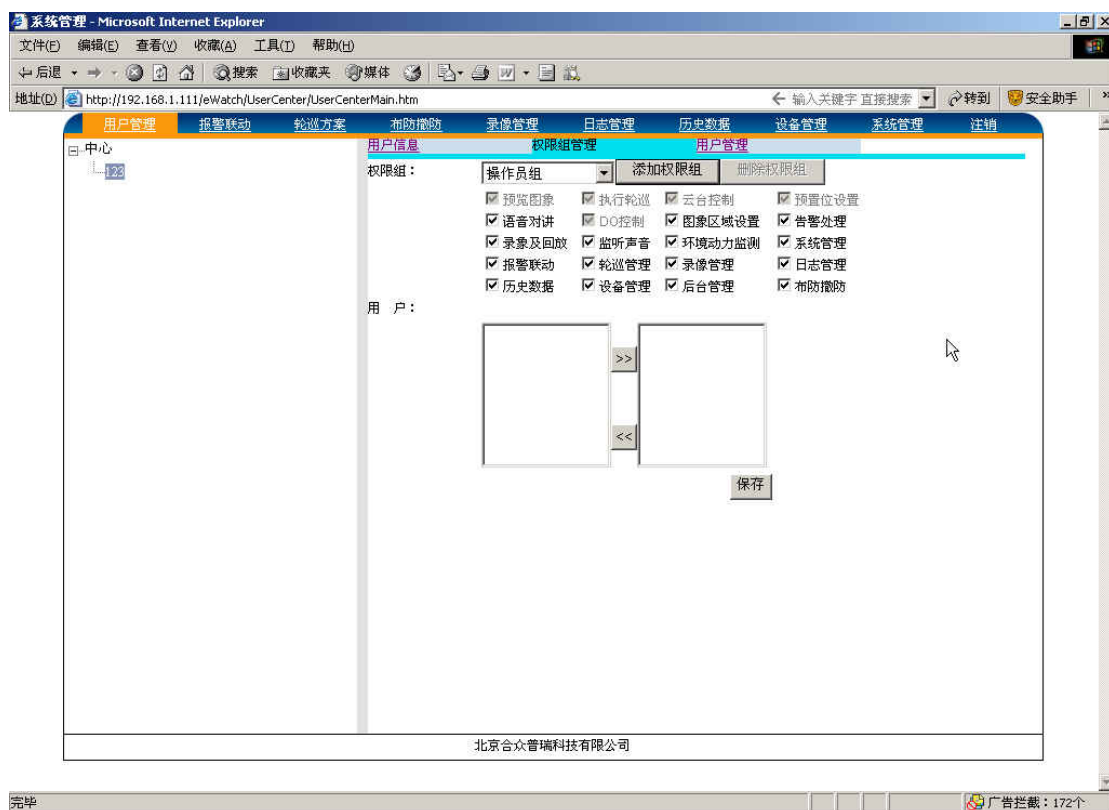
点击【添加权限组】见下图，在对话框中输入新建的组名，例如新建一个“操作员组”，灰色的部分是默认的功能，不能修改的，然后在下面勾选上要赋予这个组的权限内容，点击【确定】按钮保存。

### 修改权限组

点击【权限组管理】按钮，在对话框中选择要修改的权限组的名称，在权限分类中进行选择，灰色的部分是默认的功能，不能修改的，点击【确定】按钮修改完成。

## 2.8.3 分配权限

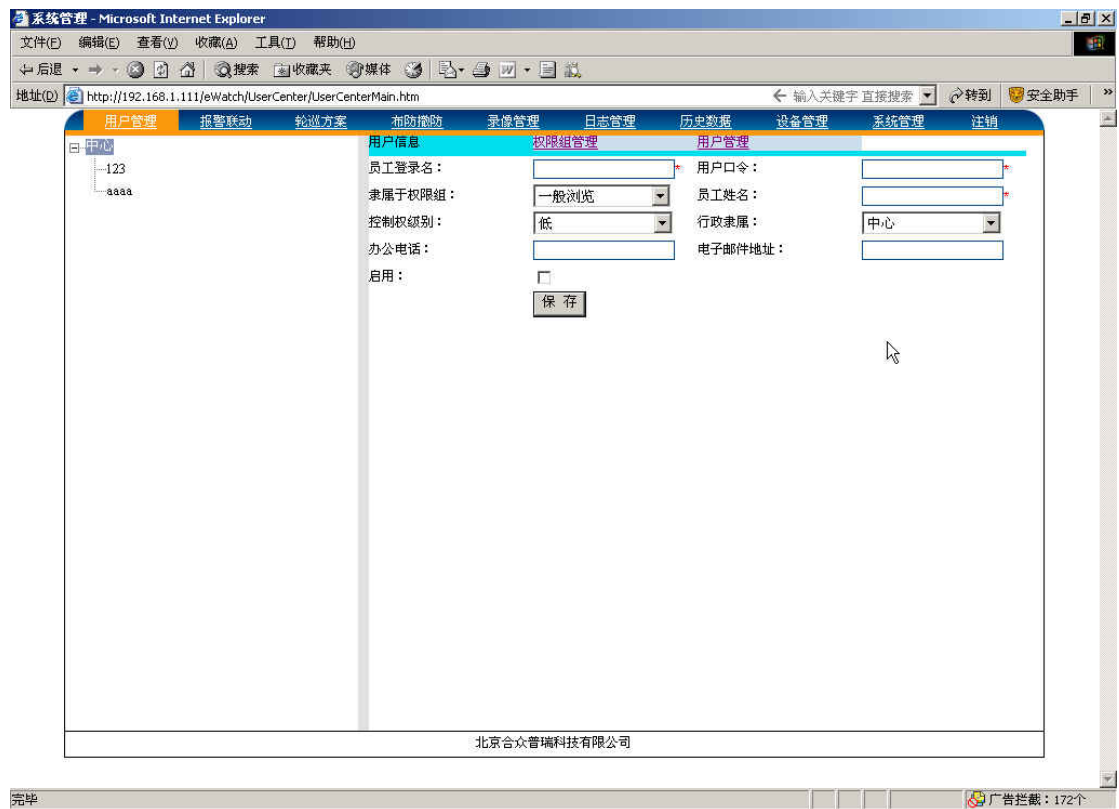
当需要对某个用户实行权限分配时，首先进入权限组管理界面，先点击下面的【<<】按钮把当前用户从现在的组里面删除，然后再点击下面的【>>】按钮的该用户添加到新的权限组里面去，然后点击【保存】即可。



## 2.8.4 查看用户信息

在功能栏中点击【用户管理】，进入查看用户信息页面。

点击导航栏中中心或分中心下的用户，在主窗口会显示出这个用户信息。以管理员身份登录的用户可以修改删除用户信息



# 第三章 遥视功能

本章介绍遥视有关功能，用户登录时，若选择【遥视监控】，进入遥视界面。

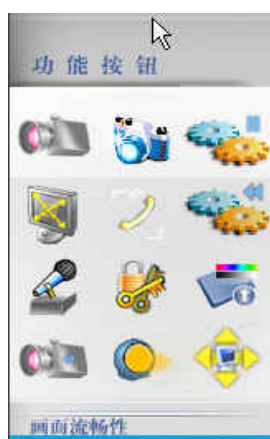
遥视页面介绍：

有功能按钮区，遥测信息栏，树型目录区，云镜控制区，画面切换按钮等几个主要功能区。





功能按钮区介绍：


有手动录像，抓拍，通道锁定，全屏显示，监听，对讲，控制权协商，画面效果，录像回放，灯光控制，区域设置




### 3.1 手动录像

在没有轮巡的情况下，先选定需要录像的遥视画面（即通道），点击功能区按钮，

根据预计录像时间设置获取控制权时间，获取控制权后点击功能区按钮；若当前

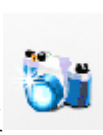
按钮状态为选中状态（），则表示当前通道正在录像。此时再点击该按钮，停止该通道的手动录像。


在轮巡的情况下，先选定需要录像的遥视画面（通道），点击控制面板按钮，

此时该按钮会成为被选中状态，该通道已经被锁定，点击控制面板按钮

，若当前按钮状态为选中状态（），则表示该通道正在录象，此时再点击该按钮，停止该通道的手动录像。

### 3.2 抓拍照片


先选定需要录像的遥视画面（通道），然后点击功能区按钮进行抓拍，如果抓

拍成功，系统会跟出提示框，抓拍的图片存储在客户端本地机上，默认路径为 c:/picuter 。

### 3.3 通道锁定/解锁

锁定通道，可以使该通道的遥视画面不参加轮巡。先在遥视画面中选定需要锁定的通道，




然后点击控制面板按钮 ，此时该按钮会成为被选中状态，该通道已经被锁定，此时再点击该按钮，解锁该通道。

注：在没有轮巡的情况下，不需要锁定通道。

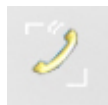
### 3.4 全屏

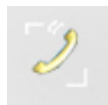


该功能可以将遥视画面全屏显示。点击  可以全屏，在全屏状态下点击鼠标右键退出全屏状态。也可以在遥视画面上点击鼠标右键全屏。


### 3.5 监听

该功能可以将端站的声音随相关联的视频通道传到当前监控室中。点击控制面板按钮



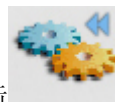
，如果其点击完毕后为选中状态，则操作成功，

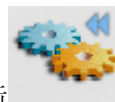


若当前按钮为  状态，表明此时声音为开启状态，当再此点击该按钮时，关闭声音。

注：此项功能为选项功能。操作端的计算机上需要有多媒体装置才可以发声。

### 3.6 停止预览/画面回退



在当前遥视界面，要停止预览某个画面，点击  按钮，画面退出预览。要再次查浏览该图像，可以从树型目录中点击该通道摄像机图标，画面自动恢复显示。

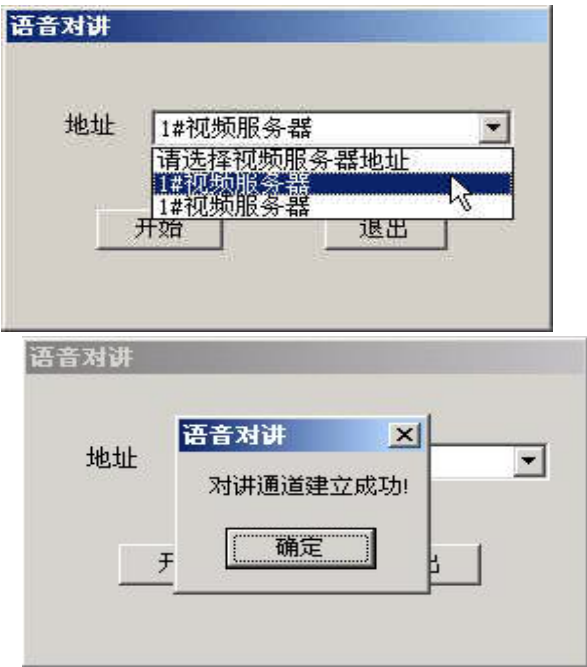
### 3.7 对讲

当端站有对讲设备时，可以打开对讲功能实现中心和端站之间的通话。

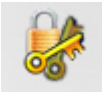
点击对讲按钮弹出“语音对讲”对话框，在【地址栏】里选择要连接的视频服务器名称，点击【开始】按钮，如果对讲通道建立成功，系统会给出建立成功提示框，再次点击退出对讲



功能。



### 3.8 控制权协商



当希望获取控制权时，点击控制面板按钮，系统会弹出如下画面：



其中，上半部分分别显示了当前用户想控制的摄像机的信息以及该摄像机是否被控制。如果只希望控制摄像机一段时间，可以将选择框“定时”设为选中状态，然后在其右边[分钟]旁边的文本框中输入需要控制的时间，单位是分钟，点击“获取控制权按钮”；如果不想受时间限制，请将“定时”设置为未被选中状态，点击“获取控制权按钮”。

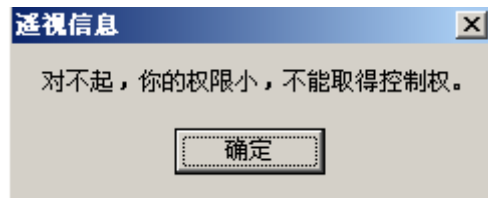
使用完毕，再次点击[控制权]进行释放，可以是当前通道，也可以是全部通道。

如果控制权已经在手，再次点击可重新设置控制时间。系统默认下的选项为控制全部端口，时间为3分钟，若只想控制当前端口，请将选项按钮“当前端口”选中。

若操作成，系统会给出提示：



若操作不成功，系统会给出提示：



该按钮是对云台控制权限的设置，当一个用户控制云台时，不存在控制权之间的冲突，当多个用户都想控制云台时就需要通过这个来管理，级别权限高的用户可以优先得到控制权，也可以从低权限用户手中抢去控制权。对同级别的用户按照先到先得的原则，到了设定时间自动释放控制权。

控制时长：是获取控制权限最长时限。

当前端口：是只针对某一个画面的，其他的画面不在控制之列。

所有端口：是对所有的画面都获得控制权。

点击【获得控制权】即可以获得权限，如果放弃权限点击【放弃权限】即可。

### 获取权限成功提示

注：当控制权已被高优先级的用户获取后，系统会给出**获取权限不成功**提示，当控制权被低优先级的用户获取后，低优先级的用户自动释放，高优先级获得控制权。同一优先级则先到先得，并保持预设的时间。

注：最高优先级的用户为确保主动控制，进入监视系统后，可点击[控制权]按钮获取全部控制权；最高优先级的用户启动轮巡，表示自动获取全部控制权，即使其它优先级的用户已经启动轮巡。

## 3.9 图像效果



当点击按钮，可以改变当前画面的监视效果，通过调节亮度、对比度、饱和

度、色度来改变视频效果。

当有监听或者对讲设备时，可以在这里调节音量的大小。

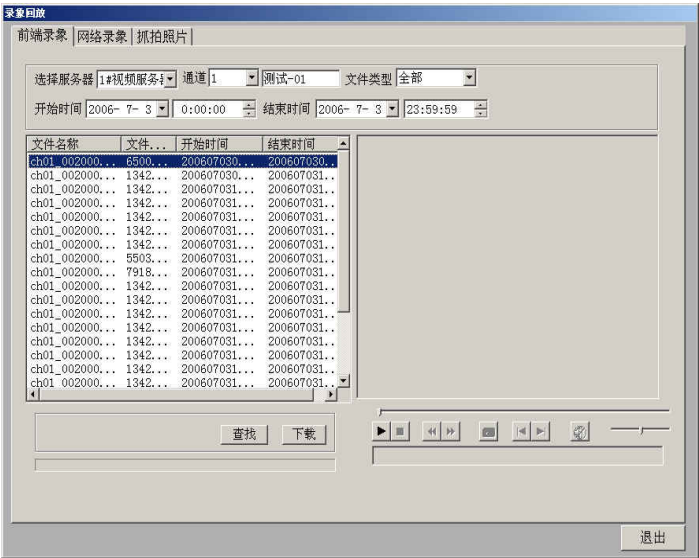


图像效果的设置只是对当前视频监控窗口起作用，当窗口关闭或者在其他计算机上不再受其设置影响。

### 3.10 录像/照片回放与查看



当查看前端录像、网络录像、抓拍的图片时，可以点击按钮，弹出如下所示图面。



#### 3.10.1 前端录像回放与查看

点击【前端录像】按钮查看前端(DVR)录像，先要在“选择服务器”栏中选择要查看的视频服务器名称，通道，文件类型(可以选择全部或者按警类型)。然后输入查询的开始

的时间、结束的时间，点击【查找】按钮即可显示所要的录像资料。

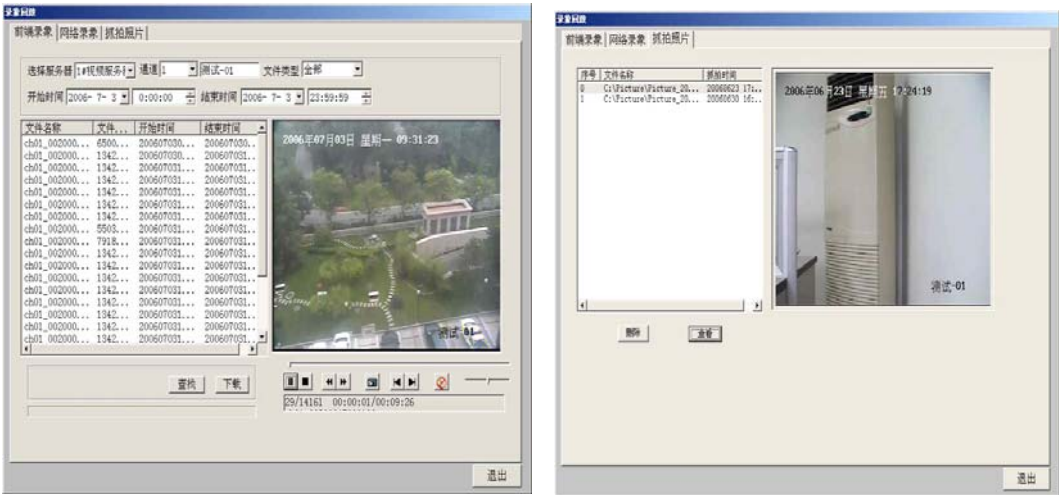
单击左侧列表框中的项目，使它成为选中状态，点击播放按钮进行播放。也可以下载录像文件，先在列表框中选中要下载的文件，点击【下载】就可以下载到本地计算机上。默认目录是 c:/ Download。

### 3.10.2 网络录像回放与查看

点击【查看网络录像】按钮，进入网络录像界面，查看网络录像和前端录像一样，选择要查看的视频服务器、通道、开始时间、结束时间。网络录像只能在录像服务器上查看，在其他计算机上不能查看。

### 3.10.3 抓拍图片查看

点击【抓拍图片】按钮可以查看抓拍的图片，查看抓拍图像和查看录像册操作一样。抓拍的图片存储在客户端本地计算机上，默认路径为 c:/Picture 下，当前查看的是本地计算机上用户抓拍的图片，在网络的其他计算机上用户抓拍的图片是不能查看到的。



### 3.11 灯光控制

该功能可以将通道相关联的灯光打开，使遥视画面更清晰。




点击右按钮功能区按钮，开启灯光。系统会自动延时关灯，延时时间在“系统

设置”→“设备管理”→ DO 输出里面设置。要立即关闭相应灯光输出，在右侧树型结构列表中选中正在输出的该通道，然后点击下面 DO 控制栏中的【停止输出】。



### 3.12 特殊区域设置



点击按钮，弹出【特殊区域设置】窗口，在此界面中可以完成对摄像机的移动侦测、遮挡、遮盖的区域设置。



选择视频服务器、摄像机，在【特殊区域】栏中选择要设置的类型，当移动侦测、遮挡报警或遮盖为选中状态时，【设置】按钮会被激活，变为可点击状态，点击【设置】按钮弹出该通道的视频场景。

在视频场景中选中【设置移动侦测区域】、【设置遮挡区域】或【设置遮盖区域】；按照提示，按住“Ctrl”键在画面中按住鼠标右键拖动鼠标，选中特殊区域，点击【确认】，可以选中【显示移动侦测区域】来查看所选中的区域，确认选择的区域准确无误，点击【退出】按钮当前区域选择窗口，在【特殊区域设置】窗口中，点击【确定】按钮。弹出区域设置成功提示框，特殊区域设置完成，点击【返回】按钮退出。



要查看设置的移动侦测区域，在视频场景中选中“显示移动侦测区域” 查看设置移动侦测区域





**注：**当在【录像管理】设置了录像类型，并且在【报警联动】中摄像机设置了移动侦测录像关联的通道，此时需要在区域设置里面设置移动侦测的区域才可以实现移动侦测录像。

### 3.13 报警显示/遥测值显示

#### 报警显示

在此栏中可以查看当前的示被确认的报警信息,包括产生报警的端站、设备、产生时间及信息;

新来的报警会在最上面显示,由上到下排列。当报警确认以后就不再显示。

告警确认在【遥测信息】下面【报警管理】窗口中。

#### 遥测值显示

在红色分隔线的下方,为遥测的信息,可以显示测控服务器所连接的A I (模拟量)的数值,例如温度、湿度、电压、电流;遥测信息栏 2 秒刷新一次。





## 3.14 画面的流畅性

当需要修改某一个摄像机的视频流的实时性时，请先选定要控制的遥视画面（通道），下拉列表框中列出了所有实时性的级别，选择一个级别，点击旁边的运行按钮，则当前摄像机画面的实时性便会改变。想恢复到默认值点击旁边的”默认值“按钮便恢复到系统默认值，默认级别为 3 实时性一般。



**注意：实时性和流畅性最佳效果是互斥的，实时性越好（1级最好），流畅性就会受影响，需要您根据实际需要作出选择**

## 3.15 树型结构栏

在树型结构中显示所有的中心，端站，端站设备等的连接情况。

例如右图：



端站图标，后面是中心/端站的名称。



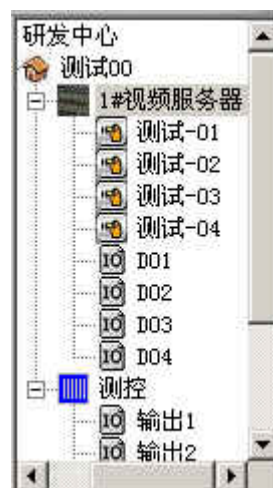
摄像机图标，后面的是摄像机的名称。





DO 输出图标，后面的是输出连接设备的名称。



测控服务器图标，后面是测控服务器的名称。



当某个设备通信中断或者发生其他异常时，此时图标会变成图标，提示用户此设备异常。


### 3.15.1 图像快速切换/显示

在树型结构中，双击【端站】图标，可以在多画面显示窗口中显示该端站下所有的摄像机图像。方便用户快速查看某个端站下的所有摄像机的图像。

在树型结构中，双击【视频服务器】图标，可以在多画面显示窗口中显示该视频服务器下所有的摄像机图像。方便用户快速查看某个视频服务器 / D V R 下的所有摄像机的图像。

在树型结构中，双击【摄像机】图标，可以在多画面显示窗口中的当前通道中显示该摄像机的图像。

### 3.15.2 DO 输出设备控制

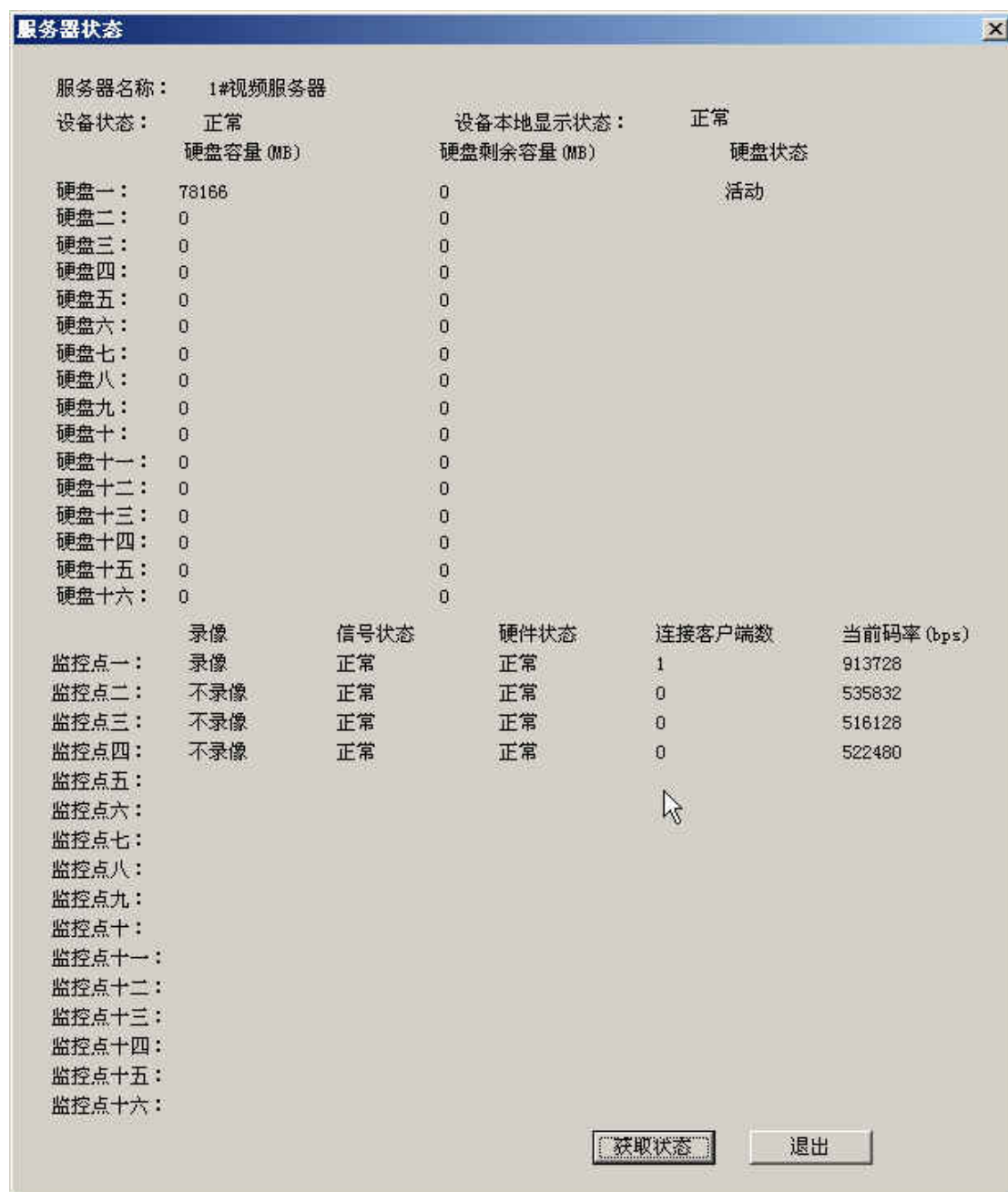
当选中 输出设备时，可以通过点击下面 DO 控制栏中【开始输出】按钮，打开该输出，点击【停止输出】即可停止该设备输出。

注：当某路 DO 设备正在输出时，在该设备的名称后面会有“正在输出”的信息提示，当该设备输出停止后，信息显示消失。方便用户查看当前正在执行输出的设备。

### 3.15.3 查看视频服务器状态

在树型结构栏中,选中视频服务器的图标,点击鼠标右键,弹出【服务状态】页面。在页面中点击【获取状态】按钮,可以看到硬盘的运行状态和摄像机的状态。点击【退出】关闭当前页面。

例如下图中“监控点一”即摄像机 1，正在录像，信号正常，有一个连接客户，当前码率为 913728bps。



### 3.16 云台控制

云镜控制有 2 种控制方式:

#### 3.16.1 在遥视界面中控制云台

当摄像机配有云台时，在图像上通过移动鼠标，鼠标会相应的区域变化成上下左右四个箭头，分别代表四个方向。例如当鼠标变成向上箭头时，可以点击鼠标控制云台向上移动，按住鼠标右键不放，云台一直向上转动直到到最高位置，松开鼠标停止转动；向下向左向右同理。

当把鼠标放在图像中心时会变成“+，-”两种状态，当为“+”时点击鼠标左键可以拉大镜头变倍（图像拉远放大，视角变小），直到最大。松开鼠标停止放大。当鼠标变为“-”可以缩小镜头变倍（图像拉近缩小，视角变大），直到最小自动停止。



### 3.16.2 在云镜控制面板中控制云台

使用该功能时，请先选择一个通道（即画面），若当前遥视画面所连接的摄像机有云台（“摄像机设置云台设置”请参考系统管理/设置有关说明），点击该“↑ ↓ ← →”则摄像机会上下左右转动，转动幅度为该云台最大转动幅度，松开鼠标则云台转到停止。真正做到图像即点即动。



**注：**对智能高速快球的转速、镜头调整的转动速度可以通过[竖形滑块]调节，把滑块向上移动，表示转速快，向下表示转速慢。

**ZOOM（景深）：**变动摄像机的焦距来调节图象的大小

**FOCUS（聚焦）：**变动摄像机的聚焦来调节图象的清晰度。

**IRIS（光圈）：**可变动光圈来调试图象的曝光量。

**注：**当云镜控制控制权已被高优先级的用户获取后，低优先级的用户不允许控制；当云镜控制控制权被低优先级的用户获取后，高优先级的用户可以通过作控制权协商获得，控制时间在[控制权协商]中设定，系统自动从停止控制云台起算到设定的控制时间，然后释放。

同一优先级用户则先到先得，系统自动从停止控制云台起算到设定的控制时间，然后释放。



点击【浏览】按钮弹出对话框，可以查看此轮巡方案中设置的摄像机的信息。

[illegible]

### 3.17.2 轮巡方案的执行

在轮巡方案栏中选中要采用的轮巡方案，点击【轮巡】按钮，在画面显示窗口，图像按照轮巡方案中的顺序和时间间隔来执行切换。

摄像机数量大于画面显示数量时，可以点击【上页】，【下页】查看上一个或者下一个图像。

### 3.17.3 多画面图像快速切换

在轮巡方案栏中选中某一轮巡方案，点击下方的【上页】、【下页】按钮，能够快速按照轮巡方案中摄像机的顺序，以当前多画面显示方式进行即时切换。

注：轮巡方案的设置参看系统设置中“轮巡方案的设置说明”

### 3.18 画面切换



在屏幕的右下方，有画面切换按钮。可以进行单画面，四画面，九画面，十六画面的切换。当画面不足时，没有图像的画面处显示为空的黑屏。

注：在轮巡状态不能进行画面切换，必须先停止轮巡。

### 3.19 告警管理

点击链接栏中【告警管理】按钮进入告警管理窗口，进行告警处理。

在窗口显示出当前报警信息，点击【确认】即可确认此条告警，当此告警信息确认了，就不再这里显示，要查看历史记录，需要进入到【系统管理】→【历史数据】查询。



最新告警信息					
报警设备	报警时间	严重程度	报警描述	确认时间	确认
测试-04	2006-7-3 16:02:15	一般告警	移动侦测四		<a href="#">确认</a>
测试-02	2006-7-3 14:31:19	一般告警	移动侦测二		<a href="#">确认</a>
测试-01	2006-6-29 17:13:04	一般告警	移动侦测一		<a href="#">确认</a>

### 3.20 系统管理

点击链接栏中【系统管理】按钮进入系统管理窗口，进行系统设置。

### 3.21 环境动力

点击链接栏中【环境动力】按钮进入遥测界。

### 3.22 电子地图

进入电子地图页面，设置修改电子地图。

## 第四章 系统设置与维护

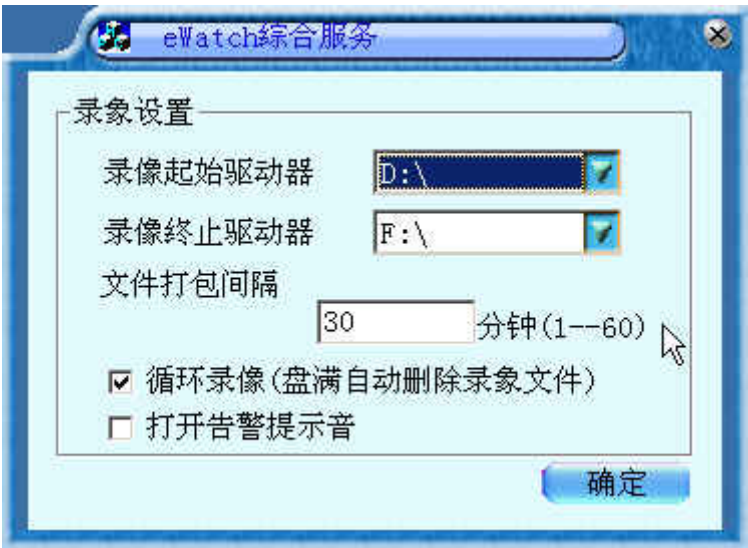
### 4.1 综合服务启动/停止

#### 4.1.1 综合服务启动

首先在服务器上启动 eWatch 综合服务，打开【开始】->【程序】->【eWatch remon 综合视讯系统】->【eWatch 系统服务】菜单下【录像采集综合服务】。见下图：



选择录像起始/停止驱动器，设置好录像的文件打包时间间隔，一般为 30 分钟。



**循环录像**

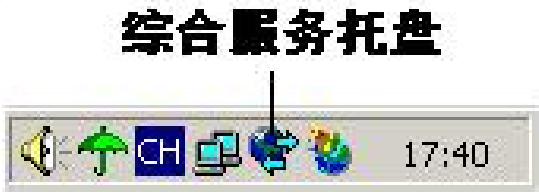
选中【循环录像】项时，当起始驱动器到终止驱动器的硬盘剩余空间为0时，自动覆盖最早的录像文件，达到循环录像。

未选中【循环录像】项时，当起始驱动器到终止驱动器的硬盘剩余空间为0时，系统会跟出提示。

**告警提示音：**

当打上“√”有告警时，服务器自动发出声音提示。

设置好上述内容后点击【确定】， eWatch综合服务程序自动转到后台运行。在状态栏的右下角会出现一个综合服务的托盘。



**4.1.2 综合服务停止**

将鼠标放在综合服务托盘上，会出现【显示窗口】和【关闭】的提示，点击【关闭】钮，综合服务停止工作。



注：系统正常运行时，综合服务必需启动，即在状态栏中有综合服务托盘。

## 4.2 系统登录

在 IE 地址栏中，输入 HTTP://IP 地址/eWatch，IP 地址为安装 eWatch Remon 系统的计算机的 IP 地址；

在登录界面输入登录名和密码；



浏览方式:有 3 种. 软解码， 电视墙， 流媒体。

选择浏览方式为“软解码”，当选中“遥控监视”时登录的是遥视页面，不选则时登录的是系统管理页面，点击【登录】就可以登录相应界面。



## 4.3 用户密码的修改

用户登录进入【系统管理】—【用户管理】页面，在左边导航栏中点中自己的用户名，

在主窗口中点击【修改密码】按钮，输入旧密码，新密码后保存即可。

## 4.4 流媒体服务的启动

要启用流媒体方式监控，首先要启动流媒体服务

打开【开始】->【程序】->【eWatch remon 综合视讯系统】->【eWatch 系统服务】  
菜单下【录像采集综合服务】